



V2 / LORRY

2016

**PUBLIC SERVICE
REDEGØRELSE**

1.	4	GENEREL INFORMATION
	4	DÆKNINGSOMRÅDE
	5	ANTAL ANSATTE
	5	SENDETID
	5	PROGRAMPLAN
	6	SEERTAL
	8	GEOGRAFISK STATISTIK
2.	10	PUBLIC SERVICE-FORMÅL
	10	MÅLSÆTNING OG ETIK
	10	NYHEDSOMRÅDET
	16	SOCIALE MEDIER OG DET ÅBNE REDAKTIONSMØDE
	18	PROGRAMOMRÅDET
	19	LEVERANCER TIL LANDSDÆKKENDE TV
	19	EKSTERNE PRODUCENTER
	20	BESTYRELSESFASATSATTE MÅLSÆTNINGER 2016
3.	21	SPECIFIKKE PUBLIC SERVICE-FORPLIGTIGELSER
	21	KUNST OG KULTUR
	22	DEN POLITISKE DÆKNING
	23	SAMARBEJDET OM GRÆNSEOMRÅDET
	23	BESKYTTELSE AF BØRN
	23	BESKYTTELSE MOD RACISME OG HAD
	24	REGIONERNES SAMARBEJDE PÅ KONKRETE OMRÅDER
4.	27	DE HANDICAPPEDE
5.	28	DANSK SPROG OG EUROPÆISKE PROGRAMMER
	28	TV 2 LORRY OG DET DANSKE SPROG
	28	ANDEL AF EUROPÆISKE PROGRAMMER
6.	29	DIALOG MED BEFOLKNINGEN I REGIONEN
	29	REPRÆSENTANTSKABET
	30	DIALOGMØDER OG FOKUSGRUPPER
	31	DET FYSISKE MØDE
	31	KLAGER
	31	BEREDSKABET
7.	32	VINDUER I TV 2 SENDEFLADEN
8.	33	REGIONALE UDSENDELSER PÅ LORRY+
	33	KVALITET OVER KVANTITET
9.	39	DIGITALT
	40	BESØGSUDVIKLING
	43	TEKNOLOGI OG STANDARDER
	44	SÆRLIGE SERVICES
	44	TEKST-TV
10.	45	ARKIVER
	45	BEVARELSE AF PROGRAMARKIVER
	46	DIGITALISERING AF PROGRAMARKIVERNE
	46	TILGÆNGLIGHED AF PROGRAMARKIVERNE FOR BEFOLKNING OG FORSKERMILJØ
11.	47	REGNSKABETS HOVED OG NØGLETAL
	49	BILAG 1 SENDETIDSOPGØRELSE 2016 - LORRY+
	51	BILAG 2: REPRÆSENTANTSKABETS SAMMENSÆTNING

TV 2 Lorry er et mediehus, der udkommer på mange platforme. Dels to TV-kanaler: nyhedsvinduerne på TV 2 og vores egen regionale kanal, Lorry+ og dels på digitale platforme, hvoraf den vigtigste er vores hjemmeside tv2lorry.dk - men også på andre sociale medier.

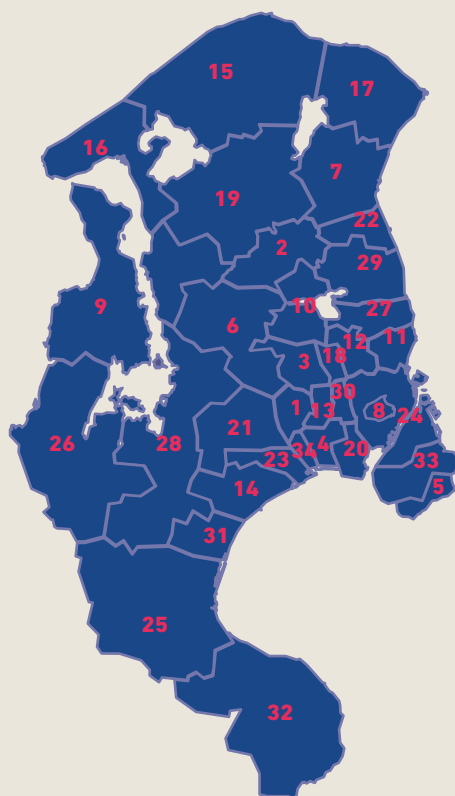
TV 2 Lorry er et af 8 danske regionale mediehus, hvis virksomhed er reguleret i

lovbekendtgørelse nr. 255 af 20. marts 2014 af lov om radio - og fjernsynsvirksomheder samt bekendtgørelse nr. 1578 af 27. december 2014 om vedtægt for de regionale TV 2-virksomheder.

TV 2 Lorry er en økonomisk og juridisk selvstændig institution, hvis bestyrelse er valgt af et folkeligt udpeget repræsentantskab.

DÆKNINGSOMRÅDE

TV 2 Lorry dækker Region Hovedstaden, undtagen Bornholm. Dækningsområdet består også af den del af Region Sjælland, som tidligere var Roskilde Amt. Det betyder, at TV 2 Lorry dækker følgende kommuner:



1. Albertslund
2. Allerød
3. Ballerup
4. Brøndby
5. Dragør
6. Egedal
7. Fredensborg
8. Frederiksberg
9. Frederikssund
10. Furesø
11. Gentofte
12. Gladsaxe
13. Glostrup
14. Greve
15. Gribskov
16. Halsnæs
17. Helsingør
18. Herlev
19. Hillerød
20. Hvidovre
21. Høje-Taastrup
22. Hørsholm
23. Ishøj
24. København
25. Køge
26. Lejre
27. Lyngby-Taarbæk
28. Roskilde
29. Rudersdal
30. Rødovre
31. Solrød
32. Stevns
33. Tårnby
34. Vallensbæk

ANTAL ANSATTE

Omregnet til hele årsværk var der ved udgangen af 2016 76 fuldtidsansatte på TV 2 Lorry:

- 32 journalister
- 23 teknikere
- 6 administrative medarbejdere
- 10 FTP-elever
- 5 journalistpraktikanter

Herudover er der ledelsesgruppen, som består af direktøren og 3 overordnede chefer. Alt i alt 80 fuldtidsansatte.

SENDETID

I vinduerne på TV 2's hovedkanal har TV 2 Lorry i 2016 udsendt 212 timers fjernsyn. Alle udsendelser var nyhedsprogrammer i 2016. Der er ikke inkluderet Coming Up i 19-nyhederne, ej heller reklamer fra TV 2, i sendetiden.

Alle nyhedsudsendelser fra TV 2 blev spejlet på Lorry+, hvor der i 2016 var 8.784 mulige sendetimer til rådighed. Lorry+ var i 2016 on air i 6.282 timer med programmer, spots og programskilte.

Udsendelsesstatistikken for 2016 rummer en mere specifik fordeling af sendetiden. Udsendelsesstatistik og indholdskategori vedlægges som Bilag 1.

Samtlige sendetimer i de regionale nyhedsvinduer på TV 2 er egenproducerede, europæiske nyhedsprogrammer. Der har derfor ikke skullet udlægges øvrige programmer til eksterne producenter i TV 2-vinduerne.

Ligeledes blev kravet om, at 50 % af sendetiden, der ikke er nyheder, sport, konkurrencer eller tekst-tv, skal være europæiske programmer, opfyldt i TV 2-vinduerne, da der ikke blev sendt andet end nyhedsprogrammer her. Samtlige af disse må via 100 % egenproduktion anses for europæiske.

PROGRAMPLAN

REGIONALE VINDUER PÅ TV2:

Sendetidspunkt	Programtitel	Udsendelsestimer i 2016	Heraf genudsendelses timer	Udsendelses- timer 2015
12.30 (man-fre)	Regional nyhedsoversigt	11		10
17.16 (man-fre)	Regional nyhedsoversigt	12		13
18.20 (man-fre)	Regional nyhedsoversigt	23		26
19.25-19.25.30:	Coming Up	0		1
19.30 (man-søn)	Regionalt nyhedsprogram	135		136
22.27 (man-tors)	Regional nyhedsprogram	31		34
Sendetimer på TV 2, uden reklamer		212		220

LORRY+:

Døgnet rundt fra og med den 1. januar til og med den 31. december 2016 kl. 24:

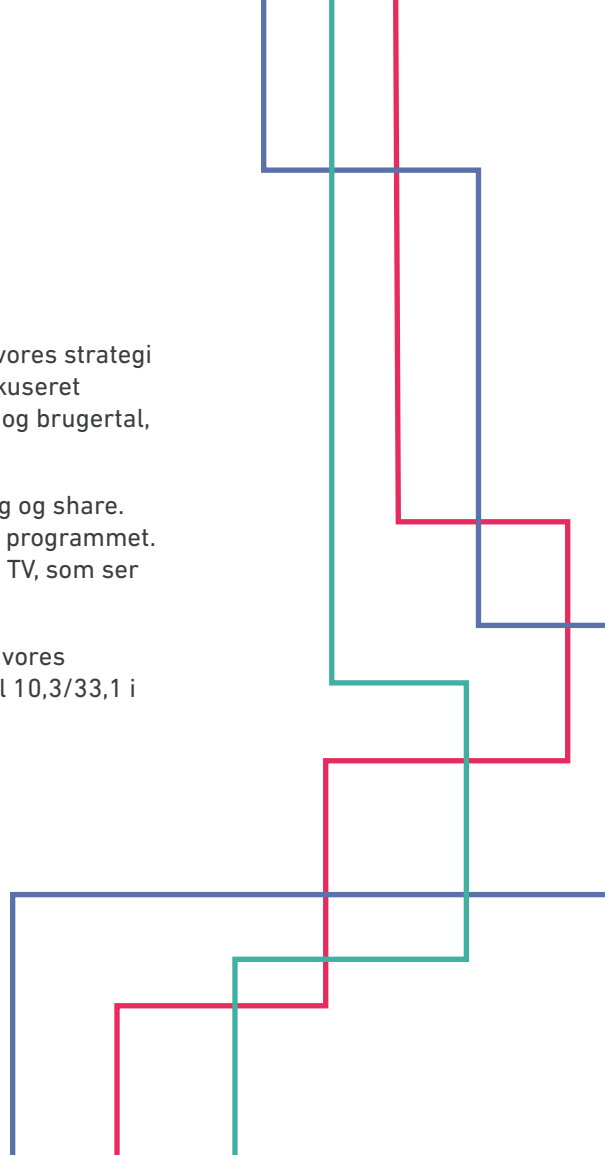
- Magasin- og aktualitetsprogrammer
- Webnyheder
- Regionale nyhedsvinduer på TV2 blev spejlet på kanalen

SEERTAL

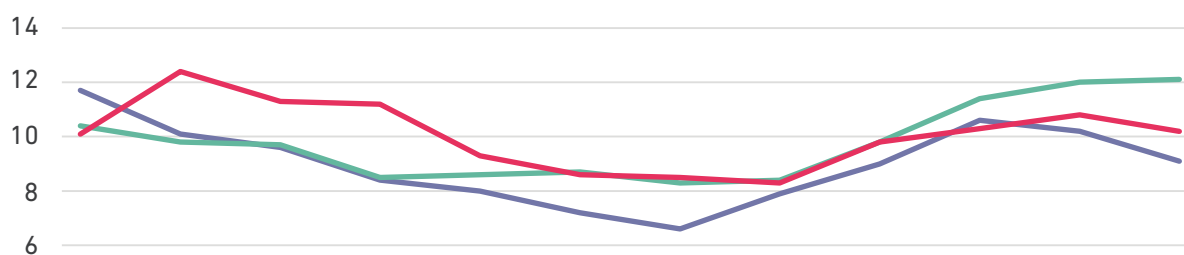
Vi fortsatte i 2016 med at arbejde efter vores strategi fra 2015 og på at implementere den. Vi har fokuseret arbejdet på at nå de kvantitative mål på seer- og brugertal, vedtaget af bestyrelsen.

TV-mæssigt arbejdes der med to udtryk: rating og share. Rating er andelen af dem, der har TV, som ser programmet. Share er andelen af dem, der har tændt deres TV, som ser programmet.

I 2016 er den gennemsnitlige rating/share på vores 19.30-udsendelse steget fra 9,8/30,6 i 2015 til 10,3/33,1 i 2016.

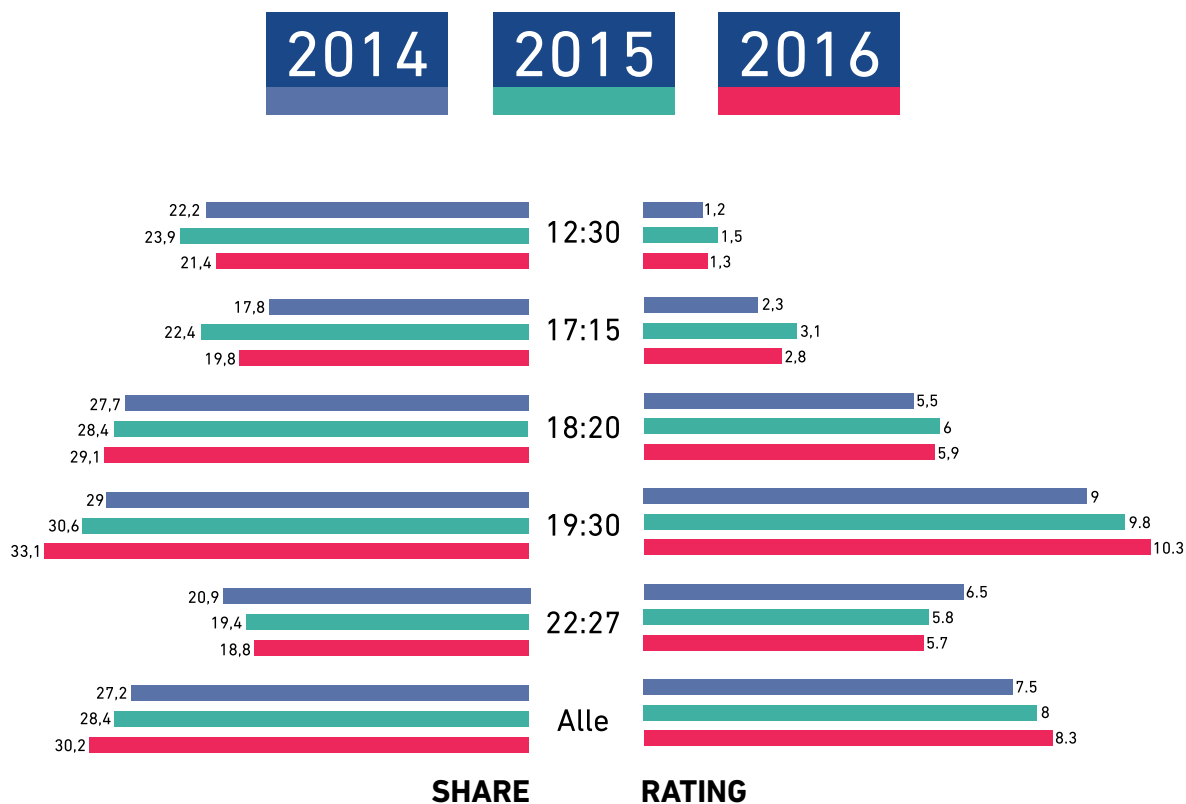


RATING PÅ 19:30 I UDSENDELSE



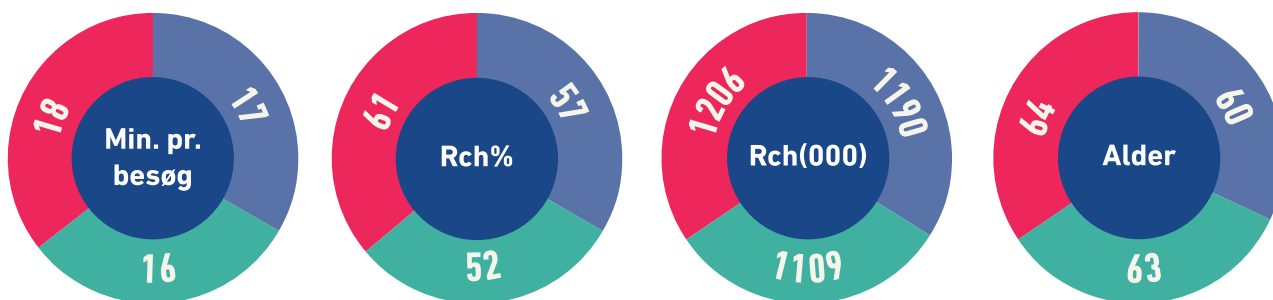
	jan	feb	mar	apr	maj	jun	jul	aug	sep	okt	nov	dec
2014	11.7	10.1	9.6	8.4	8	7.2	6.6	7.9	9	10.6	10.2	9.1
2015	10.4	9.8	9.7	8.5	8.6	8.7	8.3	8.4	9.8	11.4	12	12.1
2016	10.1	12.4	11.3	11.2	9.3	8.6	8.5	8.3	9.8	10.3	10.8	10.2

SHARE OG RATING PÅ TV 2 LORRY NYHEDSUDSENDELSE PÅ TV2



SEERTAL LORRY +

Vores egen kanal Lorry+, udviklede sig fortsat meget positivt gennem 2016, hvilket også kan aflæses i seertallene.



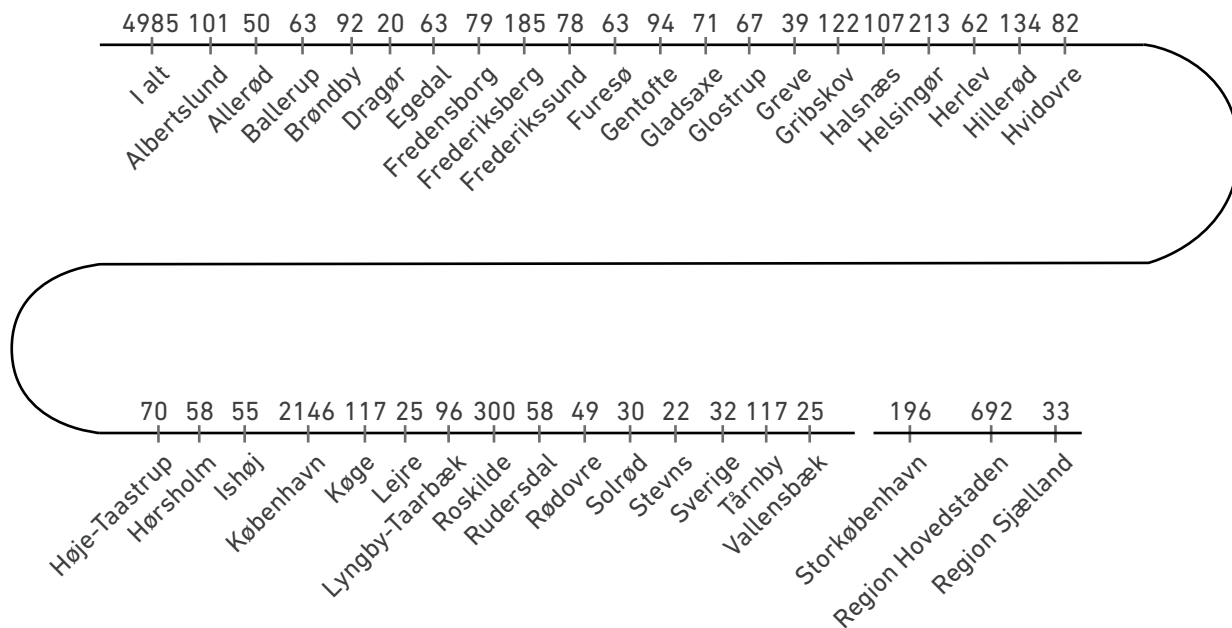
GEOGRAFISK STATISTIK 2016

Skemaet viser en sammentælling af de historier/indslag, der kan tilknyttes en specifik lokalitet. Skemaet medtager ikke mere generelle historier/indslag, der ikke er tilknyttet en specifik lokalitet.

INDSLAG I 2016

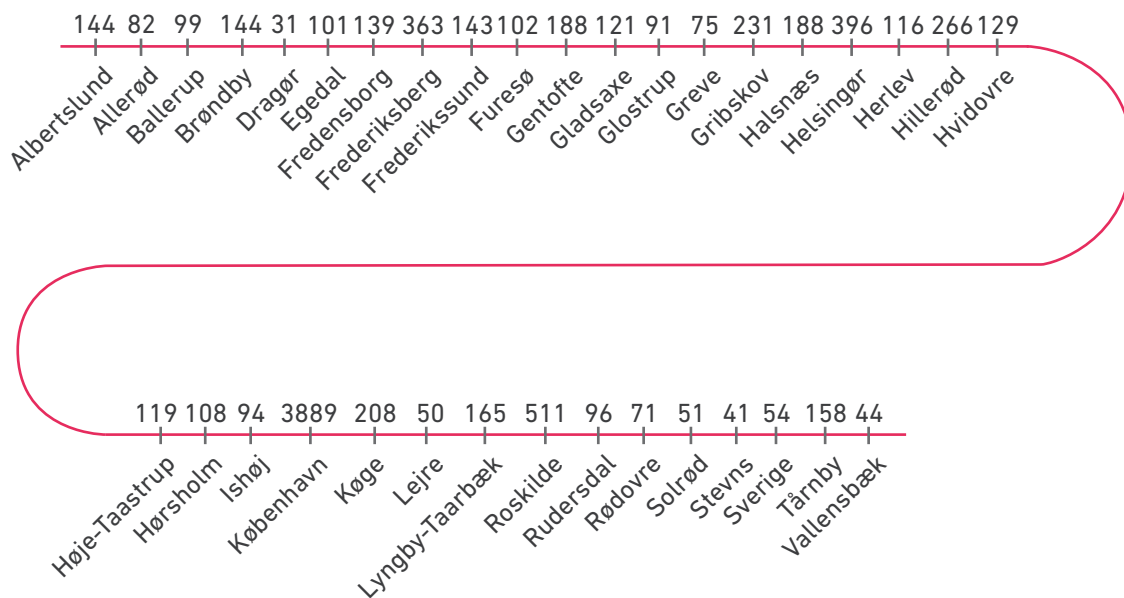
Kommuner	Jan.	Feb.	Mar.	Apr.	Maj	Juni	Juli	Aug.	Sep.	Okt.	Nov.	Dec.	I alt
Albertslund	0	1	1	2	4	3	3	2	8	6	4	9	43
Allerød	0	2	2	1	1	3	2	6	2	5	4	4	32
Ballerup	1	8	2	5	2	2	4	2	3	2	1	4	36
Brøndby	4	3	10	8	2	2	5	6	4	3	3	2	52
Dragør	0	0	1	0	3	2	1	1	1	0	0	2	11
Egedal	3	2	1	2	4	3	3	7	6	3	1	3	38
Fredensborg	5	7	2	3	3	8	3	7	8	9	4	1	60
Frederiksberg	20	17	16	12	12	19	12	21	11	11	15	12	178
Frederikssund	6	6	10	5	2	4	5	2	4	5	7	9	65
Furesø	1	4	2	3	1	1	4	2	3	7	8	3	39
Gentofte	6	7	9	6	9	12	5	12	10	7	6	5	94
Gladsaxe	3	3	2	5	5	5	2	5	5	7	6	2	50
Glostrup	3	3	1	2	2	1	4	1	3	2	1	1	24
Greve	7	3	2	2	4	2	4	3	3	1	3	2	36
Gribskov	10	10	9	11	6	4	15	10	7	11	8	8	109
Halsnæs	6	8	5	7	11	9	10	5	4	10	3	3	81
Helsingør	15	16	13	17	18	17	15	15	15	13	15	14	183
Herlev	0	3	4	3	9	4	0	1	1	5	15	9	54
Hillerød	9	15	19	13	14	4	9	12	9	10	8	10	132
Hvidovre	3	2	7	1	4	3	0	7	8	5	4	3	47
Høje-Taastrup	1	1	4	7	2	5	2	3	7	3	6	8	49
Hørsholm	5	8	6	1	1	2	5	2	0	4	7	9	50
Ishøj	1	2	3	5	3	2	7	3	3	4	3	3	39
København	133	168	159	115	150	144	125	156	164	145	170	114	1743
Køge	7	8	15	4	6	6	6	10	6	9	5	9	91
Lejre	0	1	1	5	5	2	0	1	6	1	1	2	25
Lyngby-Taarbæk	5	4	8	3	11	4	4	5	12	2	5	6	69
Roskilde	9	15	17	27	24	27	16	12	15	14	10	25	211
Rudersdal	3	3	4	3	1	7	2	3	3	2	3	4	38
Rødovre	2	2	2	3	4	1	2	0	3	1	1	1	22
Solrød	1	1	1	1	0	3	1	1	2	6	2	2	21
Stevns	2	0	3	0	0	3	4	2	0	3	1	1	19
Tårnby	4	1	3	3	3	3	4	4	3	5	4	4	41
Vallensbæk	1	0	1	4	3	2	2	1	0	1	3	1	19
Sverige	8	6	2	2	1	1	0	0	0	2	0	0	22
I alt	284	340	347	291	330	320	286	330	339	324	337	295	3823

ARTIKLER PÅ WEB 2016



Note: Antallet af artikler fra en kommune kan være højere end de angivne, da der i opgørelsen kun er medtaget artikler, hvor kommunen er angivet som primær lokation. Hvis en artikel f.eks. har Lejre som primær lokation og Roskilde som sekundær, fordi den vedrører begge kommuner, tælles den kun under den primære, nemlig Lejre.

INDSLAG OG ARTIKLER PÅ WEB IALT



MÅLSÆTNING OG ETIK

Bestyrelsen har fastlagt de overordnede målsætninger og rammer for den strategi, som vi arbejder efter på alle vores platforme på TV 2 Lorry. Dette har den gjort for at leve op til alle forpligtelser i public service-kontrakten, indgået med Kulturministeriet.

Strategi og målsætninger danner grundlag for, at alle - både bestyrelse, ledelse og medarbejdere - arbejder for regionen og for at indfri de mål, der er opstillet for os, først i public service-kontrakten og siden af bestyrelsen.

Vi gennemgik vores overordnede strategi i den forrige public service-redegørelse, der stadig er gældende, dog med mindre justeringer. Derfor vil vi i denne redegørelse ikke gennemgå hele strategien igen; blot de områder, hvor bestyrelsen har vedtaget forandringer, og vi vil rapportere på de mål, bestyrelsen vedtog for vores arbejde i 2016.

Vi har gennem hele året arbejdet videre med målsætningen om, at vi vil være sendeområdets vigtigste samlingssted ved at have fokus på at være ægte regionale og ved at være løsningsorienterede i vores dækning af sendeområdet. Forbruget af vores produkter viser, at vi er på rette vej.

Den del af 15-strategien, der handler om at engagere til dialog og handling, valgte vi dog at revidere midt i 2016. Vi opdagede, at borgerne har masser af muligheder for at diskutere alle mulige steder. Vi oplevede, at det gav ekstra værdi, når vi gik ind i en sag sammen med borgerne og understøttede borgernes kamp for at forbedre et eller andet, som de fandt vigtigt. Justeringen består i, at vi vil give regionen og alle dem, der bor her, styrke til at kæmpe for det, de synes er vigtigt - uanset om det er at støtte de hjemløse, holde fokus på infrastruktur eller at sikre kysterne.

NYHEDSOMRÅDET

Nyheder har høj prioritet på TV 2 Lorry. Vi bruger langt de fleste af vores ressourcer på at finde og formidle vigtige, regionale nyheder på vores platforme.

På TV2Lorry.dk skal brugerne opleve, at de dels får et overblik over de vigtigste regionale nyheder her og nu, dels kan blive oplyst om, hvad der sker i regionen og blive inspireret til at gå ud og opleve regionen. Vi følger nyhedsstrømmen og begivenheder i regionen tæt fra tidlig morgen til sen aften, og formidler alt det vigtigste. Her er relevans for borgernes hverdag sat i højsædet.

I nyhedsvinduerne på TV2 (12.30, 17.12, 18.20, 19.30 og 22.27) og på Lorry+ giver vi et skarpere prioriteret billede af, hvad der er vigtigt for os, der bor i sendeområdet. På de sociale medier forsøger vi at nå ud til andre målgrupper med vores stof ved at formidle det på den måde, som mediet fordrer. Vi bruger blandt andet Facebook live til at sende direkte fra vigtige begivenheder direkte til brugernes smartphones, så vigtige nyheder dukker op på brugerens telefon i nuet. Og vi bestræber os på at engagere brugerne i vores indhold.

Vi trækker gerne viden fra borgerne ind i vores journalistik. Vi beder gerne om brugernes holdninger til en bestemt nyhed på web eller de sociale medier, og disse meninger, holdninger eller oplevelser bruger vi så aktivt i vores nyhedsformidling videre frem.



VI SKAL VÆRE VIGTIGE I HVERDAGEN

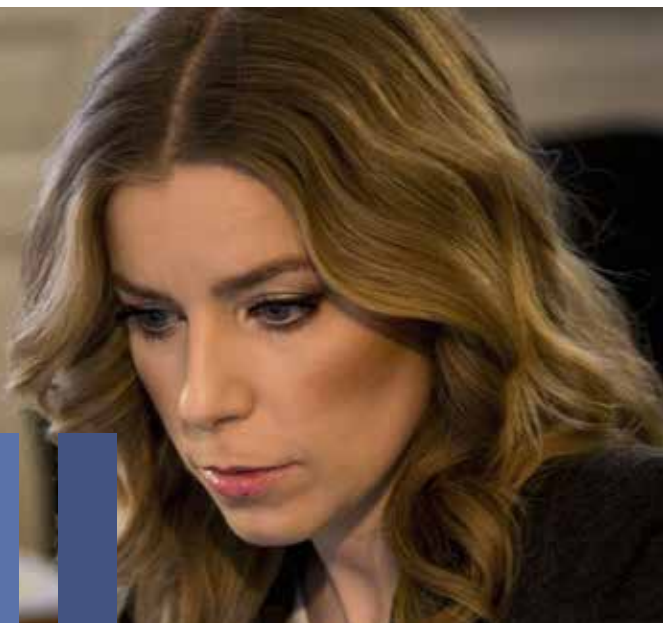
TV2 Lorry er et regionalt medie. Derfor beskæftiger vi os med alt det, der er tæt på borgerne og deres hverdag. Vi har fokus på kystsikring, sygehusmad, højhuse, støj, ældrepleje, daginstitutioner og meget mere. Vi er optaget af de beslutninger, der træffes i vores 34 kommuner, og af hvilke konsekvenser beslutningerne har for borgerne. Det samme gælder beslutninger truffet i både Region Hovedstaden og Region Sjælland, som vi deler med TV 2 Øst.

Vi har en ambition om at være vigtige i borgernes hverdag. Og det tror vi, at vi kan blive gennem god journalistik om alt det, der er tæt på borgerne. I 2016 havde vi blandt andet stort fokus på den kollektive trafik. Vi havde mange indslag om både forsinkelser og takststigninger samt den svenske ID-kontrol og de besværligheder, den har betydet for borgerne. Og vi havde igen i år øjnene på trængsel på vores veje og på den manglende færdiggørelse af motorvejene til Hillerød og Frederikssund, trods politiske løfter.

Vi fulgte intenst sagen om drabet på Vivi Nielsen, SOSU-assistenten, der i marts blev dræbt af en psykisk syg, mens hun var på arbejde. En sag med mange vigtige perspektiver. Vi afdækkede blandt andet, at flere af beboerne på Lindegården burde bo på steder med større sikkerhed, hvilket har ført en politisk beslutning med sig: Satspuljepartierne har afsat 227 millioner kroner til at bygge 150 nye pladser på specialiserede, socialpsykiatriske afdelinger til psykisk syge, der er for farlige til de åbne kommunale bosteder.

ÆGTE REGIONAL

Vi vil være ægte regionale. Vores nyheder skal tage deres afsæt i vores sendeområde, og de skal betyde noget for borgerne her i regionen. Vi arbejder intensivt med at give et anderledes tilbud, end de landsdækkende medier giver. Vi ser ofte regionale nyheder behandlet landsdækkende, fordi vi sender fra hovedstaden, og beskæftiger os med hele hovedstadsområdet. Det betyder, at vi som regionalt medie skal gøre os ekstra umage - og det gør vi. Hvis en nyhed er dækket af de landsdækkende medier, lader vi den være - medmindre den er vigtig. I det tilfælde bestræber vi os på at sætte en anden vinkel eller et andet fokus på nyheden, ofte ved at vinkle endnu mere nært. Det kan vi nemlig som regionalt medie.





VI GIVER REGIONEN STYRKE

På TV 2 Lorry er det en klar del af strategien, at vi tager borgernes henvendelser alvorligt. Vi er ikke bange for at stille os på borgernes side for sammen med dem at sætte fokus på ting, der bør og kan blive bedre. I efteråret 2016 indførte vi et ugentligt redaktionsmøde, der er åbent for alle. Vi bruger den teknologi, der ligger i Facebook live til at transmittere vores møde og samtidig give tilskuerne mulighed for at komme med inputs - både til emner, der allerede er til diskussion, men også til helt nye emner. Det har været en stor succes. Dels har vi opnået en åbenhed omkring den redaktionelle proces, og dels får vi idéer og forslag fra borgerne, som er både væsentlige og relevante. Helt konkret var en borger fra Hornbæk

med til et af de første møder, og han fortalte om jernbanebomme, der lever deres helt eget liv til stor bekymring for beboerne. En sag, der fik luft under vingerne, da også Helsingørs borgmester Benedikte Kiær gik ind i sagen.

I december indførte vi yderligere en lille mærkat: Tip Fra Dig. Det bruger vi på alle platforme for at illustrere, at den pågældende sag stammer fra borgerne selv. Vi har i forvejen en meget velfungerende mailboks, hvor vi gennem flere år har fået meget brugbare henvendelser fra borgerne. I 2016 har den givet anledning til mange interessante nyheder - alt fra højhusbyggerier til skolelukninger og til ældremad,

der opfattes som værende klamt. Vi ønsker med andre ord at skabe et "vi" mellem brugerne og os.

Det gælder i øvrigt også, når vi beder brugerne om at udveksle erfaringer. I løbet af sommeren havde vi en konkurrence, der hed Del Din Sommer. Ambitionen var at få brugerne til at dele gode oplevelser og sjove steder, så andre kunne blive inspireret til at søge samme skønne plet eller oplevelse. Det lykkedes kun delvist. Men vi fik mange sjove og livsbekræftende optagelser fra brugerne selv. Før sommeren forsøgte vi det samme på Roskilde Festival, Del Din Festival, og ligeledes her fik vi dejlige brugeroplevelser.



LØSNINGER

Journalistikkens inderste væsen er ofte at søge efter konflikten. Det er naturligvis også en opgave for et regionalt medie at være kritisk og opsøgende for at afdække, hvor det er nødvendigt at gøre ting bedre. Men journalistik er efter TV 2 Lorrys opfattelse ikke kun det. Vi tror, at det skaber en træthed blandt borgerne, hvis vi kun præsenterer dem for "imod"-historier; nyheder, der primært kritiserer. Derfor arbejder vi bevidst på også at formidle løsninger. Vi fortæller gerne om en mentorordning, der skaffede flygtninge i arbejde. Om et sygehuskøkken, der nedbragte sygefraværet markant ved at lade de ansatte lave mad fra bunden. Om Patrick, som startede et nyt netværk for unge ensomme, fordi han selv var ensom. Vi prioriterer, med andre ord, højt de nyheder, der kan tjene til inspiration for brugerne.

I konfliktsager prøver vi i vores debatprogram Hva Nu at bringe parter i en konflikt sammen for at hjælpe dem til at fokusere på det, de er enige om - i stedet for kun at strides om de elementer, de er uenige om. Dette gør vi udelukkende for at fremme gode løsninger på borgernes problemer.

SOCIALE MEDIER OG DET ÅBNE REDAKTIONSMØDE

TV 2 Lorry øgede i løbet af 2016 aktiviteten på de sociale medier markant. Vi har bevidst søgt at nå den del af befolkningen i regionen, som ikke ser os på TV, især via Facebook.

Vi har satset på at konvertere vores indhold fra TV og hjemmeside til Facebook, så det kan komme endnu længere ud og leve blandt flere af dem, som ikke længere forbruger nyheder via TV. Vi laver mange levende billeder til TV, som vi bearbejder og tekster, så vi via Facebook kan få en større del af befolkningen i vores område til at interessere sig kvalificeret for deres lokalområde og region.

Profilen opdateres flere gange dagligt med artikler og videoklip, der er tekstede, så de er mere brugervenlige. Det er klip, som refererer til vores nyheder eller til noget af det andet indhold, vi nu har til at ligge i vores digitale del af Lorry+.

Det mest sete klip fra 2016 var en lille teaser for et længere interview med Hella Joof fra Bogforum 2016. Opslaget er blevet set af næsten 1,7 millioner mennesker, og videoklipet er set næsten 1,2 millioner gange. Vi har en del andre klip, der også har nået rigtig mange mennesker og fælles for dem er, at de beviser, at digitalt indhold godt kan have dybde, og ikke behøver at være dumt.

Vi har, som nævnt under afsnittet om nyhedsområdet, indført åbne redaktionsmøder. I efteråret fik en gruppe medarbejdere den idé, at vi kunne åbne vores

redaktionsmøde for alle via Facebook live. Vi testede idéen, og besluttede i efteråret 2016, at vi inviterer hele regionen med til redaktionsmøde hver onsdag morgen.

Endvidere har vi i 2016 uddannet alle vores live-reportere til at kunne sende live på Facebook med deres mobiltelefoner. Dette gør, at vi med et overskueligt ressourcetræk kan live-dække begivenheder, selvom vi ikke har et åbent vindue på TV 2.

Vi kunne blandt andet oplyse borgerne om politiets indsats efter episoden, hvor en betjent blev ramt af skud på Christiania. Og også Priden i Københavns gader kunne vi invitere brugerne med til via Facebook live.

Samlet set har vores aktiviteter på Facebook gjort, at vi i 2016 næsten fordoblede vores følgere på Facebook.com/tv2lorry til 53.128 følgere. Det har også betydet, at vi gennem året har modtaget tusindvis af kommentarer, ris, ros og idéer via Facebook.

Vi oplever nu oftere (ikke tit), at vi gennem Facebook faktisk kan få en rigtig god kontakt til den del af vores brugere, som er under 24 år. Vi ønsker at kunne styrke indsatsen overfor de unge brugere.

TV 2 Lorry har profiler på LinkedIn, Twitter, Instagram, YouTube og Snapchat. Brugen af Twitter blev forøget i den sidste del af 2016. LinkedIn bruger vi mest til jobopslag. Instagram, Snapchat og YouTube arbejdede vi med at få til at give ægte regional public service-værdi i løbet af 2016, og dette arbejde fortsætter - resultaterne vil kunne ses i 2017.



DEBAT

En vigtig del af et demokrati er at skabe debat. At give mulighed for at lade meninger brydes, så alle forhåbentlig bliver en smule klogere på egne og andre synspunkter.

Vi inviterer næsten dagligt til debat om en af vores nyheder. Vores brugere har debatteret Uber, mobilfri skoler, cykelforbud på Assistens Kirkegård og en sjov video, der gerne skulle lokke flere til at blive murere, men som blev opfattet temmelig sexistisk af nogle mennesker. Det spænder med andre ord bredt. Vi bestræbte os i 2016 på at trække debatterne med ind i den mere traditionelle TV-fortælling, hvor det syntes relevant.

TV 2 LORRY UDE

D. 12. januar 2016 døde en 46-årig mand, Jakob, på Købmagergade midt i København. Den hjemløse mand havde ligget stille i timevis, mens byens borgere gik forbi i den iskolde vinterkulde. Dødsfaldet blev en øjenåbner for mange, og en kæmpe debat begyndte i TV 2 Lorrys sendeområde. Der blev arrangeret fakkeloptog til minde om afdøde. Frivillige fandt på måder til at hjælpe de hjemløse, og en borger skrev til os: "Vil I ikke lave en indsamling til de hjemløse"?

Derfor gik TV 2 Lorry sammen med ni organisationer, Frelsens Hær, Kirkens Korshær, We Shelter, Blå Kors, Sand, Projekt Udenfor, Hus Forbi, Kofoed Skole og Røde Kors, (Sand, Hus Forbi og Røde kors ville ikke modtage penge men deltog alligevel i samarbejdet) om at hjælpe de hjemløse. I ti dage dækkede vi forskellige aspekter ved det at være hjemløs. Vi mødte den unge mand, som ikke turde sove på herberg. Vi mødte ham, som nu endelig havde fået, og kunne holde på, en lejlighed. Vi besøgte herberg, der lagde ekstra madrasser ud for at imødekomme behovet. Og vi portrætterede de frivillige, som bruger deres fritid på at hjælpe med det, de kan. Sammen samlede vi 535.000 kroner ind. Det hele kulminerede i en stor høring sendt fra Hørhuset på Amager, hvor Frelsens Hær driver et nødherberg. Vi havde inviteret de hjemløse selv, organisationerne og ikke mindst politikerne til at komme med bud på løsninger.

Vi fandt ikke anledning til at rykke hele nyhedsudsendelser ud af huset i 2016. Men vi har både ved Roskilde Dyrskue og ved Roskilde Festival sendt en betragtelig del af vores udsendelse med en af vores kendte værter ude fra location.

I gør en forskel

Hørhuset takker jer for at gøre en forskel for Danmarks udsatte

Jeres bidrag er med til at gøre hverdagen lysere for dem.

Tak for samarbejdet!

FRELSENS HÆR

Hørhuset
Hørhusvej 5
2300 Kbh. S.



PROGRAMOMRÅDET

I 2016 kom vi et stort skridt nærmere, at vores egen kanal Lorry+ skal være TV på en anden måde, end man kender det fra de traditionelle kanaler - den skulle være mere end bare TV. Vi har dog stadig et stort stykke arbejde foran os.

Vores kongstanke er, som beskrevet i redegørelsen fra 2015, fortsat, at indholdet i +universet skal kunne fungere lige godt på TV og digitale platforme, og at det ikke kun er TV 2 Lorry, der laver indholdet til kanalen, men at vi producerer sammen med forskellige partnere og aktører i vores sendeområde.

Den udvikling, der begyndte i 2015, fortsatte i 2016. Vi samarbejder nu ikke længere med to gymnasier, men derimod med 10 forskellige i regionen, om at lave indhold for og med unge.

Vi samarbejder fortsat med både Københavns Universitet og Roskilde Universitet om at formidle deres forskning og deres studerendes projekter til en bredere målgruppe.

Vi har endvidere samarbejdet med Realdania, som gjorde det muligt for os at følge renoveringen af PH's hus i Gentofte, at følge forberedelserne til åbningen af Royal Arena og i 2016 og 2017 at følge to store byudviklingsprojekter i Køge og Hedehusene.

Vi har samarbejdet med JazzDanmark om at dække DMA Jazz 2016 fra Bremen Teater. Et samarbejde, som vi formidlede mellem Jazz Danmark og de 7 andre regioner.

Vi har fastholdt et øget samarbejde med de øvrige TV 2-regioner og deltaget aktivt i alle de fællesregionale sendinger, som har haft en regional relevans i vores område. Det var blandt andet dækningen af Folkemødet på Bornholm, Krimimessen i Horsens, DM i skills fra Sønderjylland, DM i IStólt, Bogforum, Trolling Master Bornholm, Danish Music Awards Jazz, Smart Parat Svar, Motorsport & Danmark Rundt.

Følgende er en liste med vores samarbejdspartnere i 2016:

Børnehuset Buen

Copenhagen Fashion Week

CPH:DOX

DIF/Team Danmark

Fotograf Ole Stenum

Gymnasier: se under afsnit 8, Regionale udsendelser på Lorry+

JazzDanmark

Københavns Universitet

Onsport, DFI og Team Danmark

Produktionsselskabet Freezone

Realdania By & Byg

RUC

Tilrettelægger Andreas Hall Frederiksen

Tilrettelægger John Kirsmeier

Tivoli

Tuborgfonden

Verdens Skove

LEVERANCER TIL LANDSDÆKKENDE TV

TV 2 Lorry leverer en hel del nyhedsklip til TV 2 Danmark, både til broadcast og til de digitale medier.

Til TV 2 Nyhederne leverede vi i 2016 indslag for 209.000 kr. samt for diverse optagelser (SNG og ENG) 24.000 kr.

Til TV 2 Danmarks programafdeling blev der ikke i 2016 leveret selvstændige programmer.



EKSTERNE PRODUCENTER

Der blev fra eksterne producenter uden tilknytning til broadcast-virksomheder udsendt 1.700 timers indhold på Lorry+ i 2016:

- Helt Ærligt/Torpedo Film (4,5 timer)
- Gang i Arenaen/Made By Us (2 timer)
- Perspektiv/KU (4 timer)
- RUC Undersøger/RUC (3 timer)
- Splash/Gymnasier (4 timer)
- Everyday/CPH:DOX (1 time)
- Verdens Skove
- JazzDanmark
- DIF/Team Danmark
- Børnehuset Buen
- Fotograf Ole Stenum
- Tilrettelægger John Kirsmeier
- Tilrettelægger Andreas Hall
- Frederiksen
- Produktionsselskabet Freezone
- Tuborgfonden
- Onsport, DFI og Team Danmark

Af den samlede sendetid på Lorry+, 6.282 timer, blev der sendt 2.256 timers øvrige programmer (ikke nyheder og aktualitet) - af dem var 1.666 timer eksternt produceret. Dette udgjorde 74 % af vores sendetid af øvrige programmer. Således blev udlægningskravet om 33 % udlægning af produktion til produktionsselskaber, uafhængige af TV-virksomheder, opfyldt.

Vi inviterede i 2016 alle tv-producenter fra Producentforeningen (over 60 selskaber) til informationsmøde om vores efterspørgsel. Vi håbede på større fremmøde end i 2015, men desværre endte det med, at ingen selskaber tilmeldte sig pitch-runden. Vi tog derfor efterfølgende kontakt til seks andre producenter. De endte alle med at pitche, og vi arbejder videre med fire af idéerne.

BESTYRELSESFASTSATTE MÅLSÆTNINGER 2016

Bestyrelsen for TV 2 Lorry vedtog i januar 2016 en række mål og fokuspunkter, som vi året igennem navigerede efter.

Vi sagde, at vi ville inspirere og engagere borgerne til dialog og handling gennem vores journalistik. Det gjorde vi ved at styrke vores debatter på blandt andet Facebook samt ved at åbne redaktionsmøder for offentligheden, hvilket vi indførte i efteråret 2016.

Vi havde en ambition om, at vi i 2016 ville øge antallet af egenudviklede nyheder. Bl.a. skulle vi hver dag have fem unikke historier på hjemmesiden, der ikke tog sit afsæt i andres nyheder. Dette mål nåede vi i den sidste halvdel af 2016.

Vi ville i 2016 omlægge produktionen af indhold til Lorry+, således at alt indhold på kanalen også skulle kunne få et selvstændigt indhold på de digitale platforme. Det har krævet en stor ændring i produktionen, men i sidste halvdel af året lykkedes det (mere om dette i afsnit 8.0). Endvidere skulle vi i 2016 omlægge produktionen, så det blev muligt at styrke den regionale indsats på de digitale platforme. Dette er en proces, der aldrig stopper, men ved udgangen af 2016 havde vi fået etableret en webredaktion med de nødvendige kompetencer, så vi nu kan levere et professionelt, ægte, regionalt og digitalt produkt.

Ledelsen arbejdede løbende gennem 2016 på at effektivisere på alle de områder, hvor det var muligt. Dels ved en gennemgang af løbende kontrakter, arbejdsgange, administration o.a., der kunne frigøre ressourcer til produktion af mere indhold til regionens borgere.

BESTYRELSEN OPSTILLEDE FØLGENDE KVANTITATIVE MÅL:

Vi skulle løfte vores rating på 19.30-udsendelsen til over 10 % og have en share på over 32 %.

Vi havde en årlig gennemsnitlig rating på 10,3 % og en share på 33,1 %.

Vi skulle løfte antallet af sidevisninger på vores indhold til over 25.000.000 sider.

Vi endte med at have 26.517.903 sidevisninger - inklusiv visninger via tv2.dk.

Vi skulle inden året var omme have 600.000 månedlige brugere på vores hjemmeside.

I december måned havde vi 768.000 brugere på tv2lorry.dk.

Vi skulle løfte antallet af sessioner på hjemmesiden til 12.000.000.

Vi havde i 2016 13.476.411 sessioner på tv2lorry.dk.

Vi skulle få mere end 45.000 følgere på Facebook.

31.12.2016 havde vi 53.274 følgere af TV 2 Lorry på Facebook.

Vi skulle inden årets gang prøve at have en ugentlig rækkevidde på Facebook på mere end 2 millioner.

Gennemsnittet af 4. kvartal 2016 var over 2 millioner.

De daglige nyhedsudsendelser i TV 2-vinduerne har hver deres særpræg, og tilrettelægges ud fra seernes skiftende behov og vaner hen over dagen. Udsendelserne har også hver deres eget udtryk, der understøtter behovet på tidspunktet.

I 2016 gennemgik alle udsendelser en udvikling, der understøtter deres særkende.

De korte udsendelser 12.30, 17.12 og 18.20 er korte og præcise. Det giver et hurtigt overblik over dagens vigtigste nyheder. Alle nyheder præsenteres i en kort form, og fokus er på, hvad der er sket, og ikke så meget på hvorfor. De korte udsendelser tog vi i 2016 ud af studiet, og vi sender dem nu direkte fra vores redaktionslokale.

Det har vi gjort, fordi vi i fokusgrupper 2016 oplevede, at seerne synes, vi distancerer os fra dem, når vi står i et fint studie med slips og pænt tøj. Da vi har en ambition om at være tæt på seerne og i øjenhøjde med dem, prøvede vi at ændre de små udsendelser til mere uformelle opdateringer. Dette er udelukkende blevet taget positivt imod.

KUNST OG KULTUR

I 2016 fortsatte vi med at dække kunst- og kulturstoffet både i nyhedsudsendelserne, på vores hjemmeside og på Lorry+.

I nyhedsudsendelserne havde vi primært fokus på trends/tendenser og servicemeddelelser, der skal gøre seerne i stand til at navigere i de mange tilbud, der er i vores region hver dag. I løbet af 2016 udviklede vi et fast format, der hedder Hvad Kan Du Lave i Weekend. Her præsenteres en buket af muligheder fra weekendens arrangementer.

Derudover har vi i samarbejde med Kultunaut udviklet vores kulturkalender på hjemmesiden, så den nu er blevet mere brugervenlig og ikke mindst responsiv.

I +universet har vi valgt enkelte begivenheder ud, som vi er gået mere i dybden med. Blandt andet dækkede vi, i samarbejde med Jazz Danmark, DMA Jazz fra Bremen Teater. Det blev et to timer langt show, der blev sendt på alle Regionerne i Danmark med undtagelse af TV 2 Fyn. Op til showet lavede vi omtaler og konkurrencer på alle Regionernes hjemmesider for at gøre opmærksom på begivenheden.

Vi har også en enkelt gang sendt et arrangement om ny dansk musik, der hedder Nye Toner. Vi forsøgte at skaffe midler til at kunne gå ind i et fast samarbejde om Nye Toner, men det var desværre ikke muligt at finde en samarbejdspartner.

Vi har ligeledes dækket Roskilde Festival intensivt på Lorry+ med tre dages livesending fra festivalen. Tre dage, hvor vi fokuserede på musikken og det store frivillige engagement, som så mange frivillige hvert år lægger i festivalen.

Bogforum var, som det bliver nævnt i kapitel 8, en anden stor kultursatsning i 2016.

Hovedudsendelsen sendes klokken 19.30. Her er der mere tid og dermed krav om både overblik og perspektiv. Her er det både hvad, der er sket og i høj grad også hvorfor. Og i den bedste af alle verdener indeholder den gode nyhedspakke også et bud på en løsning af den pågældende problematik. 19.30-udsendelsen er bred, og den skal variere i både emnevalg og geografi.

19.30-udsendelsen gennemgik ikke de store forandringer i løbet af 2016. Dog satte vi gang i et arbejde med værterne, som handler om, de skal fortælle en nyhed i stedet for at præsentere den.

Klokken 22.27 ligger Den Sene, som er en mellemlang udsendelse. Udsendelsen har et højt tempo og en meget kontant stil. Det er overblik og perspektiv, mere end det er følelser og fascination. Vi har først og fremmest fokus på, hvad der er sket i løbet af aftenen, dernæst dagen - og gerne med et kik på morgendagen.

DEN POLITISKE DÆKNING

Som public service-medie har TV 2 Lorry en helt særlig forpligtigelse til at fremme borgernes deltagelse i - samt viden om - demokratiet. Vi følger den politiske dagsorden i alle sendeområdets 34 kommuner og 2 regionsråd.

Vi har på alle vores platforme fokus på de store og vigtige debatter mellem stat og kommune og også på de vigtige diskussioner mellem borger og kommune.

Vi lytter til de tips, vi får fra borgerne og laver indslag om de borgere, som har en sag, der kan perspektiveres og er relevant for andre borgere i sendeområdet.

I 2016 havde især TV 2 Lorrys sene udsendelse stort fokus på vigtige politiske aftenmøder. Dette gjaldt både i byråd og kommunalbestyrelser (Borgerrepræsentationen), men også borgermøder, hvor brugerne er til stede, og diskuterer vigtige regionale og lokale problemstillinger.





SAMARBEJDET OM GRÆNSEOMRÅDER

TV 2 Lorry deler noget af Sjælland med TV Øst. En del af TV 2 Lorrys sendeområde - nemlig de kommuner, der er placeret i det tidligere Roskilde Amt - ligger i Region Sjælland. Dette nødvendiggør, at TV 2 Lorry og TV Øst har en god kontakt, da der kan være historier i grænseområdet, som er relevante for begge stationers seere.

Både Øst og Lorry deltager på det daglige telefonmøde med resten af det regionale system og TV 2, og vi hjælper hinanden, når det er relevant at udveksle materiale. Flere gange årligt er der møder på direktør- og redaktionschefplan, hvor der også udveksles idéer og tanker om projekter.

TV 2 Lorry grænser også op til Sverige, og vi har således to færdselsknudepunkter, der binder Danmark og Sverige sammen: Øresundsbroen og færgerne fra Helsingør til Helsingborg.

Vi dækker nyheder, der er relevante for de mange danskere, der pendler mellem de to lande, og vi følger historier i Sydsverige, som vi mener, har en relevans for borgerne i vores sendeområde.

BESKYTTELSE AF BØRN

Hver dag inviterer vi hele familien – også børn - til at følge med på alle vores platforme. Det er vi meget bevidste om, uanset hvor vi producerer.

Et af TV 2 Lorrys særlige kendetegn er dagens vejrtegnning, der kommer hver dag efter vejrudsigten i vores udsendelse klokken 19.30. Dermed ved vi også, at der er mulighed for, at der er børn i seerskaren. Det giver os et særligt ansvar. Det betyder ikke, at der er nyheder, vi ikke fortæller, men det betyder, at vi er meget bevidste om at advare, hvis der kommer en nyhed med voldsomme eller skræmmende billeder på TV. På de digitale platforme undgår vi at vise billeder, der er for voldsomme, blodige eller seksuelt anstødelige. Hvis en medarbejder er i tvivl, er dette noget, der diskuteres med en af stationens ledere, da alle på stationen er opmærksomme på vores særlige public service-ansvar.

I overensstemmelse med de vejledende regler for god presseskik tager TV 2 Lorry særligt hensyn til børn, når de optræder eller medvirker i indslag og programmer. Det er vores politik at få tilladelse fra forældre, før vi offentliggør materiale, hvor børn medvirker.

BESKYTTELSE MOD RACISME OG HAD

Det er en public service-forpligtigelse at beskytte mod racisme og had, og det er en forpligtigelse, der har rod hos alle medarbejdere på TV 2 Lorry. Vi er i udvælgelsen af stof opmærksomme på, at vores prioritering ikke ansporer seere til hverken had eller racisme. Dette må selvfølgelig ikke betyde, at der er nyheder, vi ikke fortæller, men det betyder, at vi er meget opmærksomme på, hvordan vi formidler vores stof.

Med den tiltagende store vækst vi har af følgere på Facebook og de mange diskussioner, der nu foregår på vores side, er denne forpligtigelse også en, vi tager meget alvorligt på de sociale medier. Debatten flyder ofte livligt og meget frit, og selvom vi ikke vil være meningspoliti, og selvom vi tror på alle vores brugeres ytringsfrihed, så monitorerer vi debatterne efter de retningslinjer, der er beskrevet på vores Facebookside:

TV 2 Lorrys Facebook-profil er offentlig tilgængelig for enhver og kan bruges til debat og interaktion med hovedstadsområdet regionalstation.

Indholdet på siden, og hvem vi er venner med, er ikke nødvendigvis udtryk for TV 2 Lorrys holdninger, og TV 2 Lorry forbeholder sig retten til at fjerne Facebook-indlæg, der kan virke anstødelige, overtræder lovgivningen eller indeholder reklamer.

Det betyder, at når ytringer kammer over i skældsord eller trusler, så skjuler vi indlæggene og gør pågældende brugere opmærksomme på, hvad vi mener, der er god debatkultur.



REGIONERNES SAMARBEJDE PÅ KONKRETE OMRÅDER

De 8 regionale stationer samarbejder på alle tænkelige niveauer - fra redaktionel sparring til fælles indkøb.

Online-projektet, beskrevet i 2015, blev i 2016 rullet ud og udvidet på flere områder.

Vi samarbejder blandt andet om programmering af særlige features, der skal bruges ved det kommende kommunalvalg.

TV 2 Lorry deltog sammen med Regionerne og TV2 i et EU-udbud på ENG-kameraer. Udbuddet resulterede i en rammeaftale med SONY, der har givet rabatter på op til 40 % på udvalgte kameraer og tilbehør. Kontrakten trådte i kraft d. 6. april 2016 og løber i 3 år med mulighed for et års forlængelse.

FÆLLES ADMINISTRATIVE SYSTEMER

Alle regioner indgik i 2016 en aftale med TV 2/Danmark om levering af juridisk bistand og rådgivning. Aftalen indeholder også assistance under de kommende overenskomstforhandlinger.

Telenor blev, efter et udbud sammen med TV 2/Danmark, valgt som leverandør af tele-ydelser. I 2016 blev denne aftale forlænget (som udbuddet også rummede mulighed for).

Rigsrevisionen gennemførte i 2016 en undersøgelse af TV 2-Regionerne. I hele forløbet arbejdede Regionerne sammen om at fremskaffe den fornødne dokumentation til Rigsrevisionen.

I slutningen af 2016 blev det besluttet at påbegynde en ensretning af kontoplanerne. Dette vil blive afsluttet i 2017.

SAMARBEJDE OM EFTERUDDANNELSE

Vi har på TV 2 Lorry og på tværs af Regionerne et skarpt fokus på efteruddannelse af vores medarbejdere, så de bliver rustede til at kunne agere i den hastigt foranderlige virkelighed, der er deres arbejdsdag. I samarbejde med TV 2 Danmark og Regionerne blev der også i 2016 holdt både en sommer-workshop og et digitalt storytelling-seminar, hvor deltagerne blev tilbudt relevant ny viden.

Internt på TV 2 Lorry havde vi i efteråret 2016 alle medarbejdere på stationen gennem et to dages forløb, som gav os viden om, og inspiration til, hvordan vi som mediehus skal agere i en tid, hvor TV-seningen er faldende, og de unge fravælger de traditionelle medier. Det var nogle meget givtige og inspirerende dage, der gav os et rigtig godt afsæt for at nå vores ambitiøse mål i 2017.



SAMARBEJDE MELLEM REGIONERNE OG TV 2 DANMARK

I 2016 var TV 2 Lorry sammen med de øvrige regioner med i et forsøg sammen med TV 2 Danmark, der bestod i et øget samarbejde om udveksling af digitalt indhold mellem vores hjemmesider og tv2.dk. Forsøget afsluttes i marts 2017, og vil med justeringer blive fortsat.

TV 2 Danmark kan publicere vores digitale indhold på deres digitale platforme, og vi kan publicere TV 2 Danmarks indhold på vores platforme. Formålet er at få vores indhold ud og møde så mange borgere som muligt. Vi registrerer og rapporterer, hvor mange visninger vores indhold får på hinandens platforme.

Derudover har TV 2 Danmark og Regionerne sammen hyret Ernst & Young til at lave en analyse af vores produktionsapparater og udnyttelsen af disse, for at se om der enten hos TV 2 eller Regionerne ligger uudnyttede muligheder, som via klogere samarbejde kunne realiseres til glæde for borgerne i vores region. Rapporten gav ikke entydige anbefalinger, da Regionernes forskellige geografi giver forskellige muligheder. Arbejdet fortsætter i 2017.



PROGRAMSAMARBEJDE REGIONERNE IMELLEM

Alle 8 regioner samarbejder om det daglige 28 minutters program Danmark Rundt, der blev produceret af TV 2 Østjylland i 2016.

På Folkemødet 2016 samarbejdede alle regioner om et dagligt regionalt magasin.

Alle undtagen én region deltog i en stor fælles sending fra Bogforum 2016, hvor TV 2 Lorry stod for produktionen af 10 timers TV, som 7 regioner sendte. Derudover kom der mange timers digitalt indhold ud af dagene på Bogforum.

Der kan læses om flere programsamarbejder i afsnit 8, Regionale udsendelser på Lorry+.

PROGRAMSAMARBEJDET MED TV2 DANMARK

I 2016 deltog TV 2 Lorry i tre projekter på tværs af regioner og TV 2 Danmark: Smid Tøjet, Danmark, Knæk Cancer og nyhedsdækning i forbindelse med programmet: Moskeerne Bag Sløret.

Derudover forefindes et dagligt samarbejde, der handler om at give brugerne den bedst tænkelige nyhedstime fra kl. 19.00-20.00. Der er meget ofte sammenfald i de nyheder, TV 2 Danmark og TV 2 Lorry prioriterer. Og her samarbejder vi om at give brugerne de forskellige produkter, som i sammenhæng giver en fyldig dækning. Dog med forståelse for, at der er seere, der først tænder klokken 19.30.

Det redaktionelle samarbejde blev i løbet af 2016 yderligere forstærket med et fast telefonmøde hver fredag, der sikrer en koordinering af journalistiske satsninger.

4. DE HANDICAPPEDE

TV 2 Lorrys forpligtelse over for handicappede seere - herunder især hørehæmmede - blev i 2016 opfyldt gennem tale-til-tekst-projektet. På hverdagsaftener blev vores hovedudsendelse (19.30) sendt simultant og teksten på vores 24 timers kanal Lorry+.

TV 2 Lorry har re-speakere ansat, én af dem arbejder hver dag med forberedelse, manuskriptlæsning og indtaling til systemet, når udsendelsen er i luften.

Selve indtalingen foregår ved, at re-speakeren gentager det, der bliver sagt i udsendelsen til en maskine, som omformer deres tale til tekst, der ender på skærmen på samme måde som for eksempel undertekster til fremmedsprogede film.

Teksterne kan ses via Tekst-TV, side 399. Vi forbedrer løbende systemet. Som det er p.t., er der nogle sekunders forsinkelse, før teksten kommer på skærmen. Vi håber fremover at kunne minimere dette yderligere.

5. DANSK SPROG OG EUROPÆISKE PROGRAMMER

TV 2 LORRY OG DET DANSKE SPROG

TV 2 Lorry sender på dansk, og ønsker at værne om det danske sprog. Vi stiler mod korrekt, dansk sprogbrug - dog med den anerkendelse, at sproget er levende, og hele tiden udvikler sig. Vi er opmærksomme på godt og dårligt sprog i vore efterkritikker. Vi følger som udgangspunkt Dansk Sprognævns retningslinjer, ligesom vi spørger dem til råds, når der opstår tvivl.

Sprog i TV-indslag er kendetegnet ved at være talesprog. Sætningerne er korte, og der er flere punktummer. Til tider siger man sætninger, der ikke i klassisk forstand er grammatisk korrekte. Men på TV2lorry.dk og på de sociale medier har vi som ambition, at sproget er godt, levende og grammatisk korrekt. Og vi takker og elsker det, når en seer bruger tid på at fortælle os om en fejl, så vi kan få den rettet.

ANDEL AF EUROPÆISKE PROGRAMMER

På TV 2 Lorrys 24 timers kanal er der sendt 2.328 timer - foruden nyheder, sportsbegivenheder, konkurrence og Tekst-TV. Alle disse timer er europæiske programmer. Af de 2.328 timer er de 1.700 timer produceret af uafhængige producenter. De 1.700 timer svarer til 73 % af den samlede programsendetid, fraregnet nyheder på TV 2 Lorrys 24 timers kanal. Af de timer er der 0 timer programmer, der er produceret for mere end 5 år siden. Kravet om, at 10 % af alle aktualitets- og øvrige udsendelsesminutter skal udlægges til europæiske programmer, blev således opfyldt.

Som beskrevet i strategien fra 2015 er dialogen med befolkningen i vores sendeområde et bærende mål. De, som skal få værdi af vores indhold, kan bedst fortælle os, hvad der er vigtigt for dem, og hvordan vi bliver bedre. Vi blev gennem 2016 bekræftet i, at dette er sandt, og vi har igangsat nye tiltag, der skal bringe os og vores brugere tættere på hinanden.

I løbet af 2016 lavede vi aktivt kampagner for at få vores seere og brugere til at skrive til os eller på andre måder kontakte os med det, som de synes, er vigtigt, vi dækker.

Det gjorde vi gennem opfordringer på alle platforme og ved at gøre det meget synligt, når en nyhed eller historie kom fra seerne.

Vi har, hver gang det har været muligt, spurgt seere og brugere, om de kunne bidrage med viden, cases, billeder, film eller efterkritik. Interessen for at kontakte os er steget markant gennem året, og vi har i 2017 lavet mål for at øge den kontakt yderligere og bringe endnu flere af brugernes historier frem til regionen.

REPRÆSENTANTSKABET

I 2016 afholdte repræsentantskabet to møder. Forårsmødet bød blandt andet på et oplæg af erhvervsleder Susanne Larsen med emnet: Hvordan kan et repræsentantskab skabe værdi for organisationen? Efterårsmødet indeholdte blandt andet valg af 3 medlemmer til bestyrelsen.

Møderne har altid nogle faste punkter på dagsordenen, blandt andet orientering fra bestyrelsen og direktøren samt programdebat. Programdebatterne er altid præget af drøftelser om stationens tilstand, målsætning, placering i det mediepolitiske billede samt kvalitet af programmerne. Desuden giver repræsentantskabet inspirerende idéer til stationen.

Repræsentantskabets sammensætning kan ses i Bilag 2



DIALOGMØDER OG FOKUSGRUPPER

Det er vigtigt for os på TV 2 Lorry, at vi er et åbent hus, som lytter til borgere og politikere, som har en mening om os, og som giver os gode råd. Derfor mødes vi året igennem med alle, der måtte ønske det. Desuden opsøger vi selv relevante fora, hvor vi kan hente viden om opfattelsen af os og vores arbejde.

I marts måned gennemførte vi en stor, kvantitativ analyse i regionen for at kortlægge borgernes billede af os og af vore produkter. Analysen blev fulgt op med fire fokusgrupper forskellige steder i regionen. Alle steder blev vi bekræftet i, at de forandringer, vi arbejder med, er rigtige, og at vi blot skal fastholde vores målsætninger og kæmpe videre.

Mange af fokusgruppemedlemmerne havde nemlig ikke opdaget forandringerne, da de desværre allerede for mange år siden har fravalgt Lorry. Til gengæld kunne de godt lide det nye Lorry, de mødte på fokusgruppemøderne.

I april måned inviterede vi alle de folketingspolitikere, som er valgt i regionen, til morgenmad for at finde ud af, hvordan samarbejdet mellem dem og os kan styrkes. Det var en udbytterig oplevelse for os og de 20 folketingsmedlemmer, som kom til vores møde.

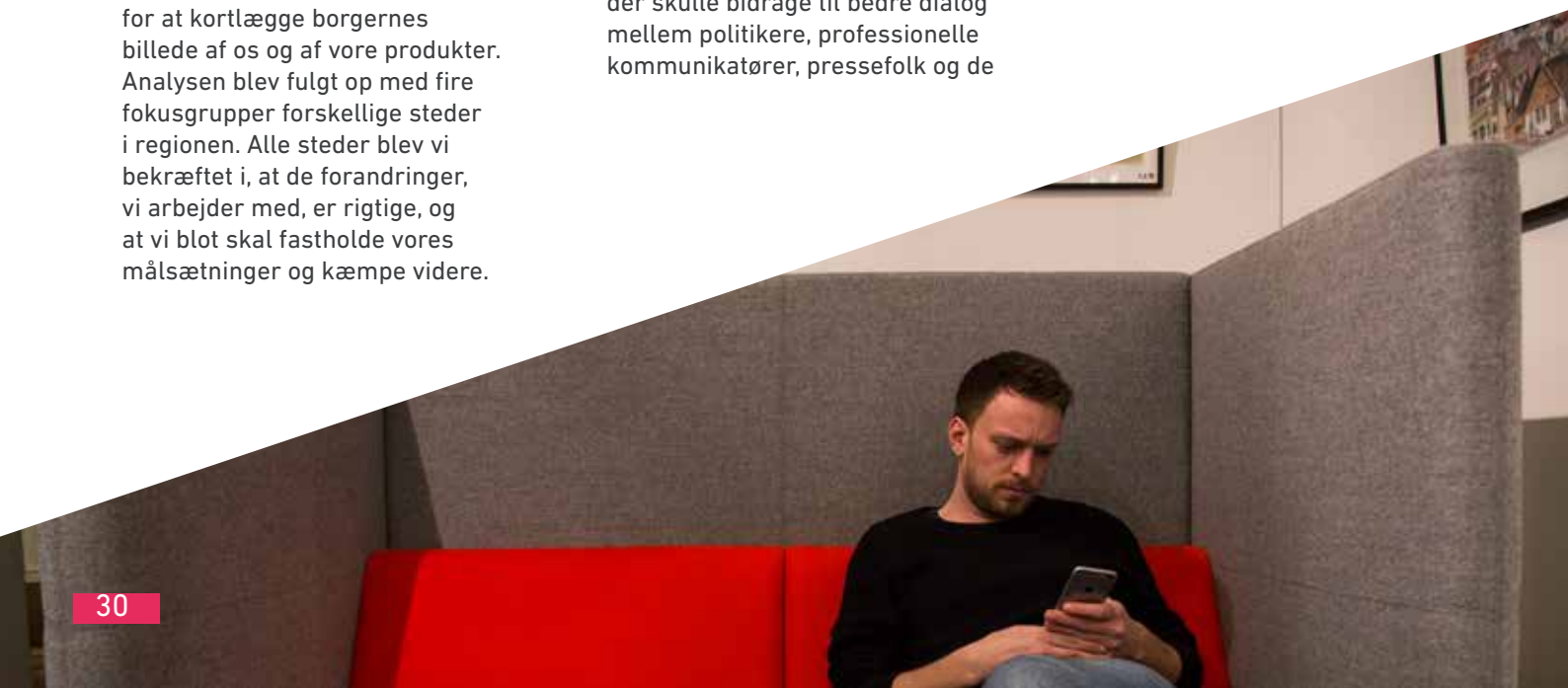
D. 1. december var vi, sammen med alle de regionale medier i Region Hovedstaden, medarrangør af en konference, der hed Bedre Historier Sammen - en konference, der skulle bidrage til bedre dialog mellem politikere, professionelle kommunikatører, pressefolk og de

regionale medier. Udgangspunktet var at skabe et bedre kendskab til hinandens daglige udfordringer og arbejdsmetoder.

Vi havde møder med alle de organisationer, som arbejder med at hjælpe de hjemløse i regionen i forbindelse med vores indsamling Hjælp De Hjemløse. Og vi holdt dialogmøder med Region Hovedstaden, de forskellige politikredse samt flere kommuner og forvaltninger. Vi fortsætter også med både at sige ja tak til invitationer og invitere alle, der måtte ønske det.

Vi siger altid ja til relevante uddannelsesinstitutioner, der ønsker et samarbejde, og vi siger ja til praktikophold og udvikling af elever, i det omfang vi kan tilbyde meningsfulde praktikophold på stationen.

I 2016 tog vi imod ca. 20 folkeskolepraktikanter, som var i praktik en uge hver.





DET FYSISKE MØDE

Det er vigtigt ikke kun at være at noget, der sker i fjernsynet eller computeren. Derfor leder vi hele tiden efter muligheder for at lukke seerne og brugerne ind i vores hus - eller selv at komme ud til dem.

Igen i 2016 holdt vi Åbent Hus på Kultur natten, og havde næsten 1000 personer gennem huset på Allégade i løbet af aftenen. Vi lånte også vores studie ud til Riddersalen og Frederiksberg Kommune til en børneteaterfestival.

Vi har moderniseret vores rundvisninger og gjort det nemmere for borgerne digitalt at booke en tid til rundvisning i vores historiske lokaler, og vi har gennem året haft flere hundrede besøgende på rundvisningerne.

Hver dag kører vores biler rundt i hele regionen, og henter de historier og nyheder hjem, der er vigtige for regionen. Ind imellem flytter vi også hele udsendelser ud af huset, eksempelvis da vi sendte live fra Roskilde Dyrskue, da vi afholdt en høring hos Frelsens Hær om, hvordan vi bedst hjælper de hjemløse, eller da vi tre dage i træk sendte live fra Roskilde Festival.

KLAGER

Alle indkomne klager besvares, og hvis klageren ikke er enig med os, informeres vedkommende om muligheden for at indbringe en sag for Pressenævnet.

I 2016 havde vi en enkelt sag i Pressenævnet, og Pressenævnet gav TV 2 Lorry medhold.

BEREDSKABET

TV 2 Lorry er en del af beredskabs- og varslingsystemet: når vi modtager beredskabsmeddelelser fra politiet, bringer vi dem på TV, på vores website og på Facebook. Vi følger situationen og bringer også nyheder, når der ikke længere er fare på færde i det ramte område. I forbindelse med forpligtelsen til at formidle beredskabsmeddelelser, har stationen installeret et UPS-anlæg, der kan drive de vitale computer-platforme fra en dieseldrevet generator, der er stor nok til at strømføde hele stationen. Generatoren starter efter 10 sekunders strømudfald. Dette sikrer, at udsendelsesvirksomheden og programarbejdet ikke berøres ved eventuelle strømudfald. Generatoren testes to gange årligt.



7. VINDUER I TV 2 SENDEFLADEN

12:30

Kort nyhedsudsendelse, der giver overblik på en effektiv og præcis måde samt dagens første vejrudsigt.

17:12

Kort nyhedsudsendelse, der giver overblik over dagens vigtigste nyheder og begivenheder.

18:20

Kort nyhedsudsendelse, der giver overblik over dagens vigtigste nyheder og begivenheder samt en forsmag på nye nyheder, der præsenteres i 19.30.

19:30

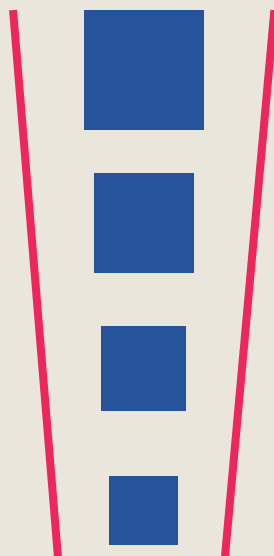
Dagens hovedudsendelse, der giver overblik over og perspektiv på dagens nyheder og begivenheder. Udsendelsen skal have bredde, både i emnevalg og geografi.

22:27

Den sene, der har højt tempo og giver overblik og perspektiv - for det første over aftenens nyheder og begivenheder, for det andet på dagen.

Nyhedsudsendelserne i TV 2-vinduerne spejles på Lorry+.

På Lorry+ sendes et bredt udvalg af programmer - både egenproducerede, indkøbte produktioner og programmer lavet i samarbejde med andre.



KVALITET OVER KVANTITET

Vi prøver i tilrettelæggelsen af indhold til vores kanal og til Lorry+-universet at sikre os, at det materiale, vi producerer eller køber, lever op til de af vores overordnede målsætninger, som siger, at indholdet altid skal være ægte regionalt og tage afsæt i vores sendeområde. Det skal have en relevans for netop os, som bor her.

Et eksempel på det er, at når vi laver En Vild Historie fra Værløse, vurderer vi, at historien har et vigtigt indhold, som er med til at skabe identitet for borgerne netop dér. Vi kan ikke økonomisk lave lige så mange minutter af den type indhold produceret ude fra virkeligheden, som vi kan lave f. eks. studieproduktioner. Vi vurderer dog, at det giver en bedre kvalitet at have indhold ude fra regionen. Indholdet er unikt for vores sendeområde, og ingen andre end os ville kunne producere det, for andre vil det formentlig være kommercielt uinteressant, da målgrupperne ofte er snævre. Men for os er alle fællesskaber lige interessante at kommunikere til, uanset om de er store eller små. Så når vi laver DMA Jazz, ved vi godt, at der ikke er mange seere, men vi ved samtidig, at de seere, der er, er dedikerede, og de ville ikke få det program, hvis vi ikke lavede det. Det samme gør sig gældende, når vi dækker Bogforum, hvor vi præsenterer forfattere, der bor i vores sendeområde.

Det er ikke muligt for os at underbygge vores påstande, da der ikke findes et universelt mål for kvalitet. Men vi producerer alt vores indhold ud fra en filosofi om, at det er vigtigere, at det, vi laver, er godt, og vi med stolthed kan genudsende indholdet flere gange fremfor at producere meget indhold, som hverken er godt eller bakker op om de af bestyrelsen fastsatte målsætninger.

PÅ LORRY+ BLEV DISSE PROGRAMMER SENDT I 2016:

BAG PLANKEVÆRKET

Der er i hovedstadsregionen konstant gang i store byggeprojekter, og det er ofte byggerier, der er meget tydelige i det offentlige rum. På grund af indhegninger er byggerierne svære at følge med i for borgerne. I denne serie gik vi ind "bag plankeværket", og viste optagelser fra byggerierne, og gav brugerne ekstra informationer om, hvad der foregik på byggepladsen.

CITYBOY

Amatørfotografen John Kirsmeier har de seneste par år budt ind med flere forslag til samarbejder med redaktionen på Lorry+. Hans portræt af den katolske fængselspræst fandt vej til vores kanal, og er et nært portræt af et spændende menneske, som har valgt at leve sit liv anderledes end de fleste andre personer.

DANISH MUSIC AWARD JAZZ 2016

Årets store hyldest af de danske jazzmusikere, komponister og spillesteder afholdes på Bremen Teater i København. TV 2 Lorry producerede portrætter af 7 udvalgte af de nominerede musikere og sendte dem i perioden op til kåringen. Award-showet producerede TV 2 Lorry live on tape, og leverede programmet til alle de øvrige regioner, så vi kunne sende showet i alle regioner samtidigt den følgende weekend.

DANMARK RUNDT

Regionerne producerer i fællesskab seks dage om ugen hele året rundt et aktuelt magasin, som samler alle de tankevækkende og anderledes historier fra Regionernes nyhedsudsendelser. Programmet har fokus på de historier, der har de spændende mennesker i centrum. Det bliver finansieret ligeligt af alle otte regioner, og bliver produceret af TV 2 Østjylland i deres studie i Århus.

BOGFORUM 2016

I samarbejde med de andre regionalstationer sendte vi i 2016 fem timers live-tv både lørdag og søndag fra TV2 Regionernes scene på Bogforum. Det blev til 20 længere interviews med etablerede og debutterende forfattere og med live-reportager fra alle afkroge af Bogforum og fra litteraturens verden. De 20 forfatterinterviews blev efterfølgende sendt enkeltvist som programmer.

CPH:DOX

Everydayproject.dk er et site under CPH:DOX, hvor alle brugere kan uploade egne små hverdagsdokumentarer. Som opvarmning til filmfestivalen viste vi et udvalg af de korte, rå filmede minidokumentarfilm.

DM I SKILLS 2016

I samarbejde med de andre regionalstationer sendte vi både live-udsendelser og bandede indslag fra Danmarks mesterskaberne for erhvervsuddannelserne over de tre dage, konkurrencen varede for de unge håndværkere.

DANSK FLØDE

Kunstnergruppen og rockbandet Dansk Fløde satte sig for at rejse ud i verden og tale for samhørighed, samarbejde og mellemmenneskelig forståelse. Med deres musik som redskab ville de rejse gennem Sydamerika og ultimativt komme frem til Antarktis og Sydpolen, hvor de ville gennemføre en koncert for pingvinerne - dyrene, som symboliserer afhængighed af og samarbejde med hinanden. Vi har fulgt gruppen fra december 2016 med projektet Rejsen Til Sydpolen i en webdox, hvor holdet sendte korte episoder hjem fra turen hver anden dag gennem hele rejsen, og dermed genererede en videodagbog, som kunne følges på vores web.

ÉN AF TO MILLIONER

Der bor 2 millioner mennesker i TV 2 Lorrys sendeområde. Denne populære serie består af 50 små portrætter af få minutters varighed af helt almindelige borgere. Den viser mangfoldigheden i vores region. Serien er produceret til web, men udvalgte portrætter vises også på Lorry+.

EN VILD HISTORIE

Alle egne rummer gode, ofte glemte, historier. I serien besøgte vi fem områder i regionen, og med hjælp fra lokale museumsfolk blev flere end 25 forskellige "vilde" historier genfortalt. Historierne blev til i alt fem programmer, og samtidig kan de enkelte små historier streames som Lorry Dox på hjemmesiden.

FASHION TV

Fashion TV laver optagelser fra udvalgte catwalks under Copenhagen Fashion Week. Under og umiddelbart efter modeugen broadcastede vi flere catwalks for at give seere, der ikke var en del af modeugen, mulighed for at følge de kommende trends i modebranchen.

FIRBENEDE PÆDAGOGER

I foråret 2016 indledte vi et samarbejde med Børnehuset Buen i Hillerød. Huset er et tilbud til børn med forskellige udfordringer, og man arbejder fokuseret på at bruge dyr i det pædagogiske arbejde. Børnehuset producerede programmet, og det blev redigeret af Lorry+ inden broadcast.

FOLKEMØDET 2016

I samarbejde med de andre regionalstationer sendte vi i dagene med Folkemødet på Bornholm hver aften et live-program fra Allinge med vores egen politiske reporter som live-vært. Værten havde gæster fra blandt andet Hovedstadsregionen. Derudover lavede to af vores seere, Gunnar og Lone fra Smørum, hver dag videodagbøger fra deres oplevelser på Folkemødet.

GANG I ARENAEN

Royal Arena i Ørestad forventes at blive det helt store kulturelle trækplaster i regionen. I serien følger vi det hold medarbejdere, der skal stå for alt det praktiske og for at afholde alle arrangementer. Vi følger auditions for de hundredvis af unge, der har søgt job i Arenaen. 8 programmer.

HELT ÆRLIGT

10 programmer, der med fakta og humor fokuserede på, hvem vi er - alle os, der bor i Hovedstadsområdet. Hvem bor hvor? Hvad spiser vi? Hvem er raske, syge, storrygende og de mest og mindst fysisk aktive? En række udvalgte kendte personer kommenterede i munter tone tal og statistikker fra regionen.

ISTØLT-KONKURRENCE

I samarbejde med TV2 Nord sendte vi Istølt-konkurrence med islandske heste på is. Vi fulgte deltagerne fra hovedstadsområdet, hvor Nordsjælland har landets tætteste koncentration af den populære og hårdføre hest.

KRIMIMESSE

I samarbejde med de andre regionalstationer sendte vi i 2016 tolv timers live-tv fra årets store krimimesse i Fængslet i Horsens. Her mødte vi et hav af kendte og populære danske krimiforfattere, og oplevede den fængslende stemning fra alle afkroge af krimimessen via live-reportager. Fire forfatterinterviews blev sendt enkeltvist som programmer.

KVÆSTHUSMOLEN

Fotograf Ole Stenum havde gennem mere end et år fulgt arbejdet med genetableringen af Kvæsthusmolen i Københavns Havn. Optagelserne blev redigeret sammen til et 20 minutters program og broadcastet på dagen, hvor molen blev indviet.

MOTORSPORT - SØNDAGSRÆS

I samarbejde med produktionsselskabet Race Media og TV2 SYD sendte vi redigerede samt live-udsendelser fra forskellige motorløb. Vi fulgte blandt andet DM i Rally, Karting/Gokart og Danish Superturisme, og vi fulgte profiler fra hovedstadsområdet.

MØDER I REGION HOVEDSTADEN

Regionsrådet i Region Hovedstaden holder Regionsrådsmøde ti gange om året. Mødet bliver hver gang optaget og sendt dagen efter.

NATUREN NU

Et projekt med det formål at få flere til at bruge og opdage naturen i regionen. Hver uge tager naturformidler Philip Hahn-Petersen ud i naturen, og producerer derfra en videodagbog, der både er oplysende og motiverende. Projektet er blevet til i samarbejde med Verdens Skove og med støtte fra 15. Juni Fonden. Programmet blev sendt første gang i december 2016.

NYE TONER

Nye Toner er en koncertrække i Teater Bremen med fokus på nye upcoming musiktalenter fra vores sendeområde. I foråret 2016 lavede vi optagelser af Nye Toner og redigerede det sammen til et musikprogram med samme navn.

OFFSPRING FESTIVAL

Tivoli afholder hvert år Offspring Festival, hvor ukendte og upcoming kunstnere spiller forskellige steder i haven. Tivoli TV lavede optagelser på dagen, og ud fra dem blev der produceret et program med fokus på unge musiktalenter.

Som en del af revitaliseringen af Lorry+, påbegyndte vi i 2016 arbejdet med at lave indhold, der primært er produceret til nettet, og som skal forbruges der, gennem streaming. Nogle af de ting, der produceres til Lorry Dox, udkommer også på Lorry+ og eventuelt i nyhedsvinduerne. Fælles for alle vores WEB DOX er dog, at de er producerede, så de fungerer på digitale platforme og i formater, som man kan forbruge der. Eksempler på dette format er flg.:

PERSPEKTIV

Vidensprogrammer, hvor to forskere er i samtale om et emne, som de begge har en stor indsigt i, og sammen forsøger at åbne og gøre relevant for alle os andre. Lavet i samarbejde med Københavns Universitets Humanistiske Fakultet.

PH'S HUS

For at sikre vigtig kulturarv har Realdania By & Byg købt Poul Henningsens private villa i Gentofte. I løbet af 10 måneder - og i samarbejde med Realdania - fulgte vi den gennemgribende renovering. Serien er et portræt af en stor kulturpersonlighed, hans drømmehus, og ikke mindst hvad der skulle til for at redde det.

RUC UNDERSØGER

I samarbejde med journalistuddannelsen på Roskilde Universitet broadcastede vi en række af de journaliststuderendes tv-eksamensopgaver i 2016. Det er programmer, der både kan indeholde hurtige nyheder og mere dybdeborende projekter.

Samarbejdet er meget givende for alle parter. Skolerne oplever, at de nu ikke blot producerer programmer og indslag til hylden og til internt brug, men derimod til den virkelige verden. De har nu adgang til de mange seere via TV 2 Lorrys store rækkevidde, både på Lorry+ og gennem de digitale platforme. Og de drager stor nytte af den coaching, vejledning og respons, som TV 2 Lorry lægger i samarbejdet med hver enkelt skole. Hvert produktionshold på skolerne kommer på besøg på TV 2 Lorry, hvor de overværer redaktionsmøder, og ser vores arbejdsplads og alle vores faciliteter. Samtidig taler vi om tilrettelæggelse, programstruktur, teknik, formater, osv. Efter hvert program, som de enkelte hold leverer til TV 2 Lorry, følger vi op med konstruktiv respons, sådan at indholdet, både teknisk og indholdsmæssigt, kan udvikle sig hen over skoleåret.

SPLASH

2016 blev året, hvor vores samarbejde med eleverne på regionens gymnasier for alvor tog fart. I skoleåret 2015/2016 etablerede vi et samarbejde med to gymnasier - HTX i Valby og Ørestad Gymnasium. I foråret 2016 kunne vi mærke en meget stor interesse for tilsvarende samarbejder, blandt andre af de gymnasier, der udbyder mediefag i deres undervisning. Otte nye gymnasier havde fået øjnene op for alle de gode, sjove og interessante indslag, som vi har genereret i serien SPLASH i løbet af året, og TV 2 Lorry kunne op til skolestart 2016 indgå aftale med de otte skoler, så vi i efteråret 2016 kunne programsætte serien SPLASH med ikke færre end ti deltagende gymnasier:

BRØNDBY GYMNASIUM
DET FRIE GYMNASIUM
EFTERSLÆGTEN
HELSINGØR GYMNASIUM
HTX VALBY
HVIDOVRE GYMNASIUM
KØBENHAVNS ÅBNE GYMNASIUM
KØBENHAVNS MEDIE GYMNASIUM FORUM
NØRRE GYMNASIUM
ØRESTAD GYMNASIUM

Men det er ikke kun skolerne, der drager fordel af samarbejdet. TV 2 Lorry ser det også som en unik mulighed for at knytte den unge generation tættere til vores univers og til at være i konstant og løbende tæt dialog med et seersegment, som vi ikke altid har lige let ved at nå. Desuden ser vi det som en enestående chance for at kunne vise noget af det indhold, som reelt interesserer de unge, og som produceres i en tone og et format, som ligger så tæt som muligt på det, vi håber, at de unge gerne vil se.

SØNDAGSMAGASINET

Det er TV2 Lorrys minidokumentarformat med aktuelle og stærke historier om problematikker, personligheder og begivenheder fra hovedstadsområdet. Søndagsmagasinet har sin primære platform som del af 19.30-nyhederne hver søndag.

TIVOLI-LIV

Tivoli er en vigtig kulturinstitution i regionen og samtidig en stor arbejdsplads med 1800 medarbejdere. I reportageserien følger vi de ansatte og deres arbejde op til sommersæsonen 2016.

VILJEN TIL SEJR

I samarbejde med DIF og Team Danmarks web tv-kanal Onsport sendte vi første halvår af 2016 programmet Viljen Til Sejr om elitesport i hovedstadsområdet med nære portrætter af eliteatleterne, med sportsreportager og dybere interviews med en gennemgående gæst.

ØRESUNDS-CRUISE

I samarbejde med skipper Andreas Hall Frederiksen producerede vi pause-tv fra den lange kyststrækning i Øresund, der omkranser halvdelen af vores sendeområde. I sin 31 fods Storö motorsejler har skipperen i løbet af et par pragtfulde højsommerdage været forbi hver eneste lille og store havn fra Dragør i syd til Snekkersten i Nord. Programmerne blev broadcastet i de sene nattetimer hen over sommeren og har fungeret som pause-tv i luksusklasse.

TEAM HOPE

I slutningen af 2015 blev vi kontaktet af Peter Møller og Erik Bergmann, der sammen havde sat sig for at cykle 5400 kilometer på tværs af USA for at samle penge ind til Kræftens Bekæmpelse. Begge har selv overlevet alvorlig sygdom. Vi lærte de to personer op i selv at filme og redigere fra deres tur, og optagelserne kunne følges løbende på tv2lorry.dk for til sidst at blive redigeret sammen til et program, der blev sendt på Lorry+.

UNGE IVÆRKSÆTTERE

I hovedstadsområdet er vi de bedste i Danmark til iværksætteri, og det er primært unge mennesker, som forsøger sig som iværksættere. I denne webdok sætter vi fokus på fire unge iværksættere, der alle har succes med deres virksomheder.

WWW.TV2LORRY.DK

I 2016 fik vi en ny hjemmeside. Vi kom med i det fælles regionale CMS-projekt, hvor syv af Regionerne er gået sammen for billigst muligt at drive en professionel hjemmeside, der lever op til de forventninger, brugerne har til et professionelt medies hjemmeside.

Det betyder blandt andet, at www.tv2lorry.dk nu er responsiv, og også giver en god brugeroplevelse til de mere end 60 % af vores brugere, der tilgår sitet fra en mobiltelefon.

I 2016 tilførte vi løbende gennem hele året hvert et minut, der kunne frigøres i huset til at styrke vores produkt digitalt. Vi har styrket integrationen mellem platformene sådan, at de fleste i dagens produktion, på den ene eller den anden måde, leverer nyheder til flere platforme. Der er ingen medarbejdere, der kun har øje på en platform. Dette er en markant ændring i måden at producere nyheder på, og har krævet en del omlægninger af gamle og indgroede rutiner. Dette er et arbejde, vi fortsætter med at

optimere i løbet af 2017.

Vi er en region med 34 kommuner og to regionsråd, og derfor er det ofte ikke muligt at dække alle kommuner lige grundigt via TV og ofte ikke muligt at fortælle præcist, hvordan et givent tiltag vil ramme i alle kommuner. Her bruger vi ofte nettet som et uddybende tilbud til vores seere og brugere, så de præcist kan se, hvordan det ser ud i deres kommune, via hjemmesiden.

Vi producerer nyheder til hjemmesiden fra klokken 5.30 til 23 de fleste af ugens dage.

Videoarkivet på vores hjemmeside indeholder alle udsendelser, der sendes på Lorry+. Nyhedsudsendelserne kl. 19.30 og 22.20 indekseres således, at det er muligt at se og finde et enkelt indslag på en meget let måde. Udsendelsesarkivet ligger i den åbne standard H.264 og går tilbage til d. 1. januar 2011. Hjemmesiden giver mulighed for, at alle artikler og klip kan deles på de fleste sociale netværk.



DIGITAL

BESØGSUDVIKLING

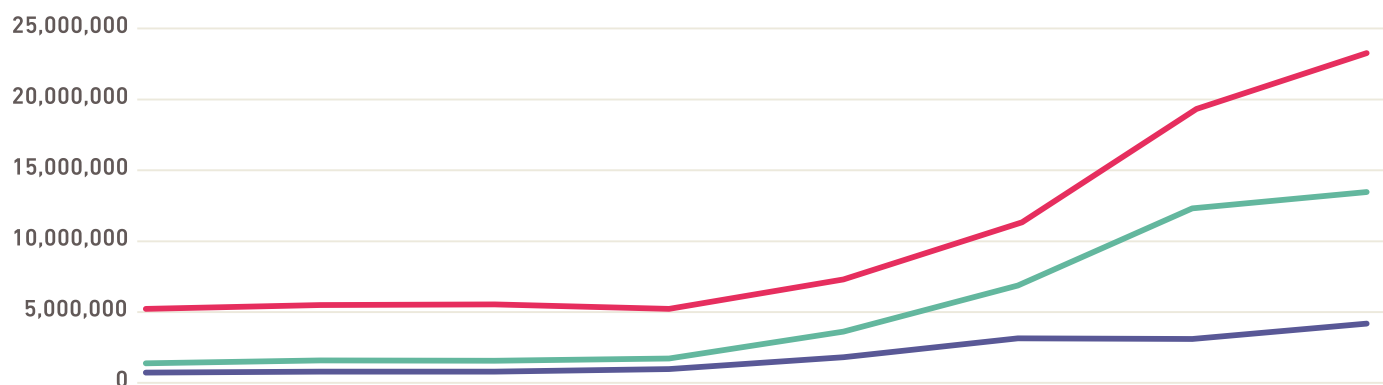
TV2LORRY.DK - 2016

Unikke besøgende: +9,45%

Besøg: +34,73%

Sidevisninger: +21,37%

BRUGEN AF VORES HJEMMESIDE HAR UDVIKLET SIG SÅLEDES I LØBET AF DE SENESTE OTTE ÅR:



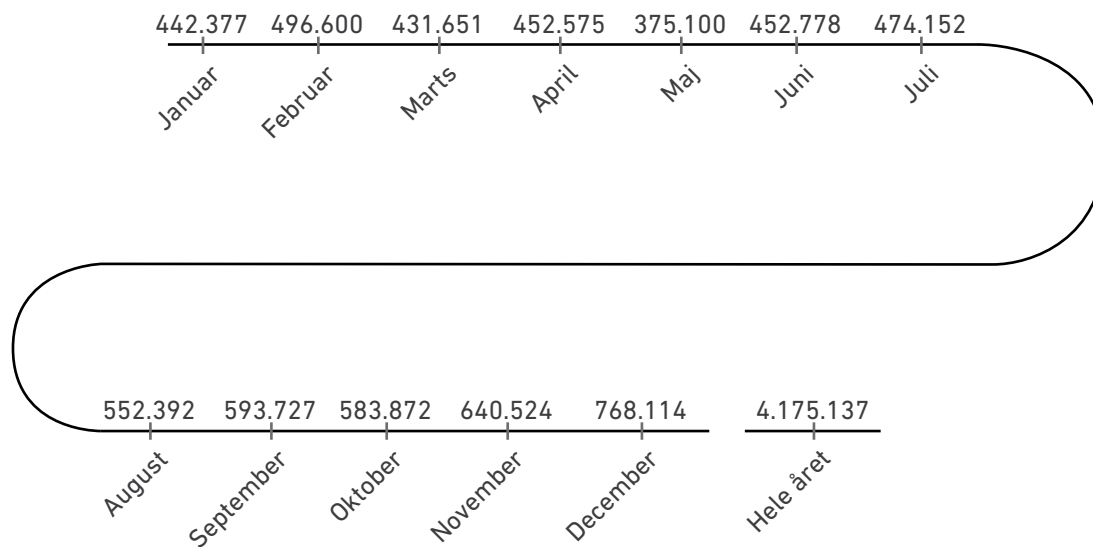
KALENDERÅRET 2016

Antal besøg: 13.476.411 (gennemsnit pr. måned: 1.123.034)

Antal sidevisninger: 23.529.137 (gennemsnit pr. måned: 1.938.323); inklusiv visninger på tv2.dk: 26.517.903

Antal unikke besøgende: 4.175.137 (gennemsnit pr. måned: 347.928)

UNIKKE BESØGENDE PR. MÅNED:



VIDEOELEMENTER + AFSPILNINGER - 2016

26.976 videoelementer, der er blev afspillet 1.878.216 gange.

VIDEOENHEDER - 2016:



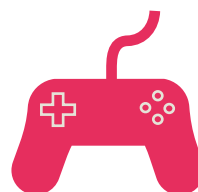
Mobil: 815.209 afspilninger



Tablet: 323.184 afspilninger



Computer: 736.799 afspilninger



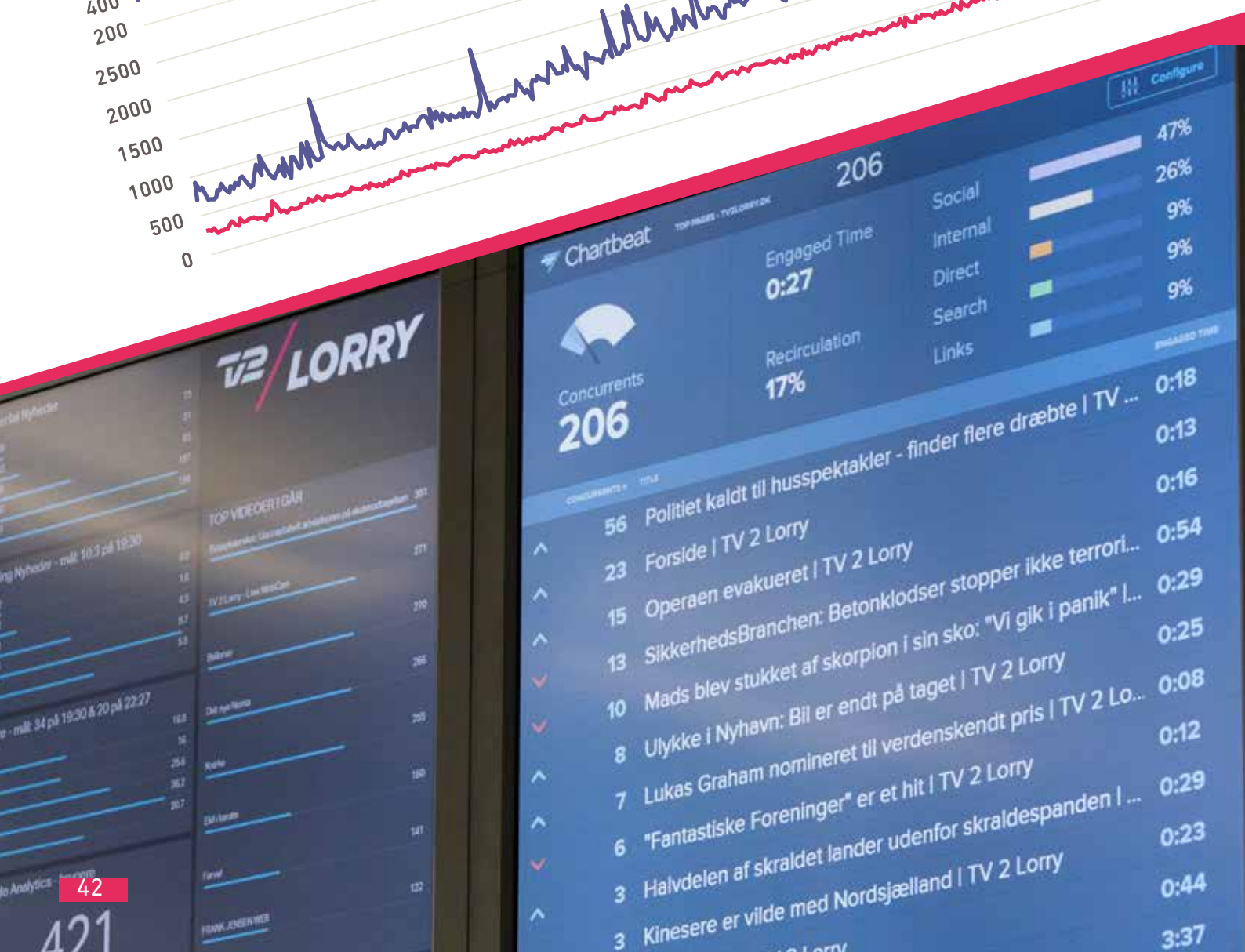
Ukendte enheder: 3.003 afspilninger

APPS

TV 2 Lorry har en app til iPhone og Android smartphones.

Der var i 2016 i alt 541.028 sessioner, hvilket er et gennemsnit på 1.483 pr. dag. I gennemsnit har 755 brugere dagligt brugt app'en.

Vi har oplevet en stigning i aktive enheder og sessioner gennem året.





TEKNOLOGI OG STANDARDER

TV 2 Lorrys hjemmeside er opbygget i et åbent standard Content Management System, Drupal. CMS inklusiv videoplatform og distribution (CDN) udvikles og drives i et samarbejde med disse TV 2 Regioner: TV Syd, TV Øst, TV Midtvest, TV 2/Fyn og TV 2/Nord. CMS hostes af Peytz & Co, videoplatform ligger hos KALTURA, mens CDN klares af Level3.

ÅBNE STANDARDER

TV 2 Lorry anvender åbne standarder i webformidlingen. Det manifesterer sig ved følgende principper:

- Det tilstræbes, at TV 2 Lorrys internettilbud er tilgængeligt for flest mulige modtagere, uanset styresystem og browser
- Det tilstræbes, at hjemmesiden lever op til HTML5 og CSS3 standarder.
- Det tilstræbes, at TV 2 Lorrys udsendelse kan ses på alle computere, tablets og smartphones uanset styresystem eller browser.
- Åbne dataformater som XML og RSS foretrækkes.
- Vi satser på H.264 som gennemgående videoformat i webproduktionen, fordi H.264 p.t. er det format, der kan afspilles på flest mulige platforme. Selve hjemmesiden er opbygget i open source-systemet Drupal, og al video er gemt i H.264.
- TV 2 Lorry har implementeret EU's cookiedirektiv på tv2lorry.dk i 2012.





SÆRLIGE SERVICES

Vi udsender dagligt to nyhedsbreve med informationer om de vigtigste historier fra hjemmesiden. Udover dette sendes særlige nyhedsbreve, hvis særligt vigtige begivenheder indtræffer. Nyhedsbrevet blev i 2016 re-designet med flere nye muligheder for personalisering.

TV2LORRY.DK/NYHEDSBREV

TEKST-TV

TV 2 Lorry har Tekst-TV på vores 24-timers kanal Lorry+.

Tekst-TV bruges til kontaktoplysninger, programoversigter og regionale nyheder hentet fra vores hjemmeside.

På side 399 vises tekster for hørehæmmede under hovednyhedsudsendelsen kl. 19.30.



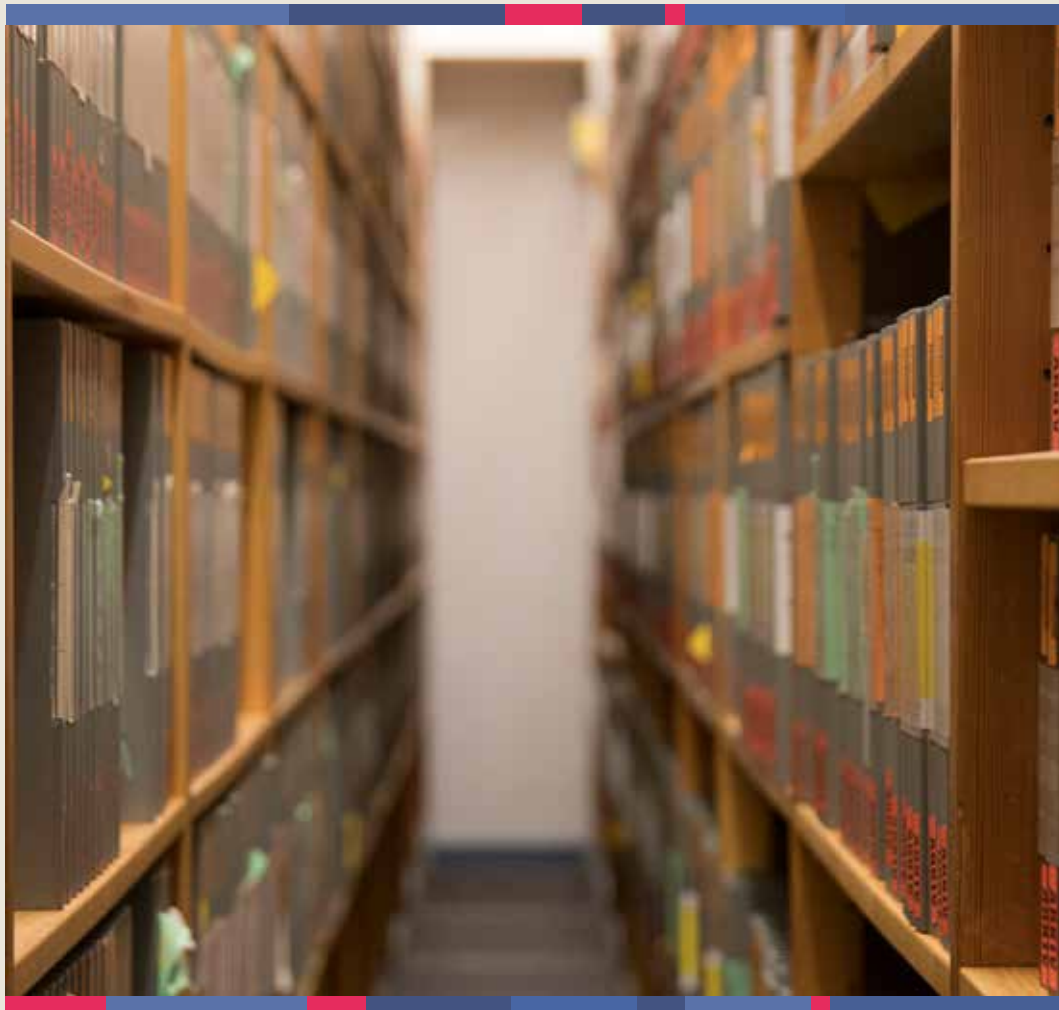
BEVARELSE AF PROGRAMARKIVER

Vores eget arkiv har været intakt siden stationens start d. 1. januar 1989. Siden maj 2005 og frem til august 2012 er vores arkivmateriale gemt digitalt i D10, 30MB-formatet på optiske diske. Vi arkiverer alle stationens udsendte programmer. Hele programmer arkiveres på blu-ray professional discs. De enkelte indslag arkiveres desuden enkeltvis på samme digitale medie.

Efter august 2012 gemmes alt D10 30MB-materiale på en stor nealime arkivserver, hvor materiale kan hentes tilbage til vort produktionssystem i høj opløsning, uden at der skal trækkes på menneskelige ressourcer.

Sideløbende bliver arkivmateriale spejlet i en Proxy-kopi til en server, så alt digitaliseret materiale er tilgængeligt i lav opløsning på alle computere på stationen. Materialet genfindes via et arkivsøgesystem i produktionssystemet ENPS, og er således tilgængeligt for alle stationens medarbejdere.

Desuden har vi en aftale med Statens Mediesamling, der har direkte adgang til vores videoarkiv på hjemmesiden, hvorfra de downloader udsendelser, og gemmer dem i deres eget programarkiv.



DIGITALISERING AF PROGRAMARKIVERNE

Bånd og diske opbevares i et brandsikret og fugtighedskontrolleret kælderrum på stationen.

Vort arkiv består af ca. 11.000 timers analogt materiale gemt på fortrinsvis beta SP bånd samt ca. 4.500 timer på optiske diske.

Alt vores analoge arkivmateriale fra før maj 2005 skal digitaliseres for at kunne anvendes i vore daglige produktioner. På den måde sker der en gradvis digitalisering af vores analoge arkiv. Dette har dog en meget lang tidshorisont.

Vi er begyndt at digitalisere vores gamle arkiv, samt sikre at alt materialet altid findes i en sikkerhedskopi med en anden fysisk placering. Vi har renoveret gamle Beta SP-båndmaskiner og etableret et arbejdsområde, hvorfra digitaliseringen foregår. Det er en uhyre vanskelig og dyr opgave. Dels er den meget tidskrævende (det vil tage 11.000 timer blot at kopiere materialet), og dels bliver det digitaliserede materiale vedhæftet metadata, der vil gøre det nemt søgbart.

Med det nuværende ressourceforbrug digitaliserer vi ca. 1.500 timer gammelt materiale pr. år.

De vedhæftede metadata for udsendelser er:

- Titel
- Dato
- Båndnummer
- Programtype
- Format
- Tidskoder
- Varighed
- Indhold (plus medvirkende)
- Journalist
- Producer
- Foto
- Lyd

TILGÆNGELIGHED FOR BEFOLKNING OG FORSKER-MILJØ

Vores programmer kan ses af alle på vores net-tv. Vi har aldrig været ude for, at forskere eller andre ønskede adgang til vores arkiver. Politiet har ønsket en sådan adgang og fået det (til udsendt materiale). Hvis et sådant ønske skulle opstå, vil det naturligvis være muligt at stille materiale til rådighed for fagligt interesserede personer – på stationen.

HOVEDTAL I T. KR.	2016	2015	2014	2013	2012
-------------------	------	------	------	------	------

RESULTATOPGØRELSE:

Nettoomsætning	70.204	69.631	72.860	78.642	69.098
Bruttoresultat	23.233	22.088	18.884	22.802	18.531
Resultat før afskrivninger	9.332	8.180	3.966	5.833	4.926
Resultat før finansielle poster	4.016	2.775	-1.410	721	455
Resultat af finansielle poster	-227	-400	-644	-696	-763
Årets resultat	3.789	2.375	-2.054	25	-308

BALANCE:

Investering i mat. anlægsaktiver	2.066	1.761	2.400	3.911	4.046
Balancesum	41.850	38.285	41.966	45.906	49.731
Egenkapital	18.573	14.784	12.408	14.462	14.745

NØGLETAL I %

Soliditetsgrad	44	39	30	32	28
----------------	----	----	----	----	----

FORKLARING TIL NØGLETAL

Soliditetsgrad	$\frac{\text{Egenkapital ultimo} \times 100}{\text{Samlede aktiver}}$
----------------	---

Bestyrelse: 2017

Jens Risum, formand
Jolanta Gaizutiene, næstformand
Claus Museth
Kirsten Jørgensen
Erik Olsen
Bo Kjærulf
Claus Bergmann, medarbejderrepræsentant

Direktion:

Morten Kjær Petersen

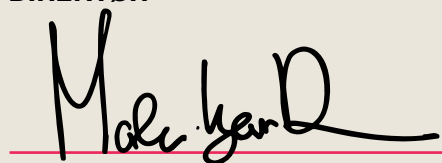
ÆGTE REGIONALT

DET VI ER FÆLLES OM

JENS RISUM
BESTYRELSESFORMAND



MORTEN KJÆR PETERSEN
DIREKTØR



BILAG 1

TOTALOPGØRELSER:	BEMÆRKNING:	Timer min.	Total-tal min	TAL (ttmmss)	YDERLIGERE BEMÆRKNING:
Alle uds. 1. gangvisning	Kun programmer	596:33:24			Kun pgm. uden pgmskilte, natskilte, trailere incl.sponsor
Alle uds. Genuds		5100:59:16			
Total alle programmer			5697:32:40		
Diverse fyld:	Alle trailere	266:05:06			Total (incl. 1.gangvisning og Genudsendelse)
	Alle ident	34:54:20			Total (incl. 1.gangvisning og Genudsendelse)
	Alle fillere+exp. trailere+skilte	283:56:29			Total (incl. 1.gangvisning og Genudsendelse)
Diverse fyld total			584:55:55		
TOTAL ON AIR			6282:28:35		Alt hvad der er sendt - undtagen natskilte
Off Broadcast	Ikke registreret tid		2501:31:25		
SENETID TOTAL			8784:00:00		On Air + off broadcast
PRODUKTIONSFORM:					
Egen produktion		2158:03:13			
Køb		1700:19:40			
Fælles regional produktion		1632:06:25			
Fra anden TV2 Region		207:03:22			
Andet		:00	5697:32:40		
ALLE UDSENDELSER OPDELES:					
Indholdskategorier	EPG-kategori (standard)				
Nyheder	2:0	1613:28:26			
Vejr	2:1	:00			
Nyhedsmagasin	2:2	1562:59:54			
Dokumentar	2:3	45:07:39			
Debat/interview	2:4	19:51:48			
Show	3:0	0:46:44			
Quiz	3:1	8:50:37			
Talkshow	3:3	:00			
Sport	4:0	292:12:19			
Sportsbegivenhed	4:1	234:57:21			

Børn & unge	5:0	333:43:05			
Musik	6:0	52:48:22			
Kultur	7:0	830:51:09			
Begivenhed	7:1	19:46:18			
Kunst	7:2	:00			
Religion	7:3	40:09:21			
Film	7:7	:00			
TV/Presse	7:8	:00			
Politik & samfund	8:0	39:11:18			
Reportage	8:1	198:09:26			
Erhverv	8:2	7:45:42			
Personer	8:3	33:58:28			
Viden	9:0	69:26:33			
Natur	9:1	54:23:54			
Historie	9:6	:00			
Sprog	9:7	:00			
Livsstil	10:0	218:51:36			
Sundhed	10:4	8:06:33			
Mad	10:5	12:06:07			
Forbrug	10:6	:00			
Have	10:7	:00			
Live	11:3	:00	5697:32:40		

BILAG 2

REPRÆSENTANTSKABETS SAMMENSÆTNING I 2015:

Pr. 1. januar 2016 nedlagde foreningen Katolsk Medie Forum sig selv, og det ene medlem, der repræsenterede KMF, udtrådte af repræsentantskabet.

ARF Multimedier:	3 medlemmer
KLF, Kirke & Medier:	3 medlemmer
KIG og LYT:	2 medlemmer
Katolsk Medieforum:	2 medlemmer
Arbejdernes Oplysningsforbund (AOF):	3 medlemmer
Liberal Oplysnings Forbund (LOF):	3 medlemmer
Folkeligt Oplysningsforbund (FOF):	1 medlem
FORA:	3 medlemmer
Dansk Arbejdsgiverforening (DA):	2 medlemmer
Landsorganisationen i Danmark (LO):	3 medlemmer
Børne og Ungdomsorganisationernes Samråd:	3 medlemmer
Idrættens Samarbejdsudvalg:	6 medlemmer
Dansk Kunstnerråd:	3 medlemmer
Kulturelle Samråd:	3 medlemmer
Studerende fra videregående uddannelser:	0 medlemmer
Menighedsrådenes Distriktsforeninger:	3 medlemmer
Individuelle medlemmer:	6 medlemmer

Der er iflg. vedtægterne for repræsentantskabet plads til i alt 58 medlemmer, men ikke alle organisationer havde udfyldt deres pladser.